

Awdurdod Cynllunio Lleol (ACLI) Cyngor Gwynedd

ADRODDIAD PERFFORMIAD BLYNYDDOL (APB) CYNLLUNIO 2016

RHAGAIR

Mae'n bleser gennyf gyflwyno'r ail Adroddiad Perfformiad Blynyddol ar gyfer Gwasanaeth Cynllunio Cyngor Gwynedd. Mae cynllunio da wrth galon yr hyn yr ydym yn ei wneud fel Cyngor, gan greu lleoliadau da a diogel i'n preswylwyr fyw, gweithio a mwynhau eu hamser hamdden ynddynt. Gall y Gwasanaeth Cynllunio gynorthwyo i gyflawni'r amcanion hyn drwy gynhyrchu twf yn yr economi a diogelu ein cynefinoedd naturiol, ein cymunedau a'n diwylliant. Yn dilyn cyflwyno'r Ddeddf Gynllunio gyntaf ar gyfer Cymru yn 2015, a'r amryfal ymgynghoriad dilynol fel rhan o'i gweithrediad, mae'r Cyngor hwn wedi croesawu'r symudiad tuag at gynllunio cadarnhaol er mwyn helpu i gyfrannu at anghenion cymdeithasol, economaidd ac amgylcheddol preswylwyr Gwynedd.

Y Cyngorydd Dafydd Meurig, Aelod Cabinet (Cynllunio a Rheoleiddio)

CYD-DESTUN

Trosolwg

1. Mae ardal Awdurdod Cynllunio Lleol Gwynedd yn ardal wledig fawr sydd wedi'i lleoli yng nghornel gogledd-orllewinol Cymru. Mae'n mesur oddeutu 1,699 cilometr sgwâr o ran maint daearyddol. Mae'r ardal yn rhannu ffin arfordirol ar draws Y Fenai gyda Chyngor Sir Ynys Môn. Ceir perthynas trawsffiniol gref gydag Ynys Môn o ran swyddogaeth, economi ac isadeiledd yn ogystal â pholisi (gweler isod). Mae Cyngor Gwynedd yn rhannu ffin ddaearol gyda Chyngor Bwrdeistref Sirol Conwy, Awdurdod Parc Cenedlaethol Eryri, Cyngor Sir Ddinbych, Cyngor Sir Powys a Chyngor Sir Ceredigion. Amcangyfrifir bod 100,516 o bobl yn byw yn ardal Awdurdod Cynllunio Lleol Gwynedd yn 2011. Cofnodwyd amcangyfrif o 42,478 o aelwydydd yn yr ardal. Mae 65% o drigolion Gwynedd (y Sir) yn siarad Cymraeg a dyma yw iaith weinyddol fewnol y Cyngor hefyd. Mae'r Cyngor yn darparu ei holl wasanaethau yn ddwyieithog. Gellir canfod ystadegau allweddol am boblogaeth ac aelwydydd Gwynedd yn: <https://www.gwynedd.gov.uk/en/Council/Key-statistics-and-data/The-Census/2011-Census-Key-Statistics.aspx>
2. Yn ffinio â Pharc Cenedlaethol Eryri, mae ardal Awdurdod Cynllunio Lleol Gwynedd yn cynnwys asedau tirwedd a bioamrywiaeth o werth uchel sydd wedi'u cydnabod a'u dynodi'n lleol, yn genedlaethol a rhyngwladol. Er enghraifft, dynodwyd rhan fawr o Ben Llŷn fel Ardal o Harddwch Naturiol Eithriadol ym 1956, yn un o bump yng Nghymru. Gellir olrhain dylanwad dynol ar y dirwedd yn ôl i oes y cynfyd a gellir gweld hyn mewn nifer fawr o nodweddion amlwg sydd wedi'u dynodi oherwydd eu gwerth arbennig, e.e. Safle Treftadaeth y Byd, Adeiladau Rhestredig, Henebion Cofrestredig, Parciau Hanesyddol ac Ardaloedd Cadwraeth. O ganlyniad i'r holl adnoddau cydnabyddedig hyn, mae'r ardal yn denu nifer fawr o dwristiaid / ymwelwyr sy'n cyrraedd yma drwy ddefnyddio'r priffyrdd,

rheilffyrdd, porthladd Caergybi yn Ynys Môn a marinas amrywiol. Yn 2015, daeth oddeutu 6.88 miliwn o ymwelwyr i Wynedd gan greu £963.93 miliwn o refeniw.

3. Amaethyddiaeth yw'r prif ddefnydd tir gyda phentrefi a threfi bychan a ganfyddir ar y mewndir ac mae'r rhan fwyaf o'r trefi mwy ar hyd yr arfordir. Yn gyffredinol, lleolir y cyflogwyr mwyaf a'r amrediad mwyaf o wasanaethau, cludiant a thelegyfathrebu yn y trefi mwy yma. Mae Bangor, a gydnabyddir fel canolfan isranbarthol, yn gartref i Brifysgol Bangor ac Ysbyty Gwynedd sy'n gydrannau pwysig o broffil mudo rhyngwladol Gwynedd. Fodd bynnag, yn aml iawn mae'r cymunedau mwy trefol yn arddangos cyferbyniadau llwyr wrth i ardaloedd hynod ddifreintiedig fod mor agos at yr ardaloedd mwyaf llewyrchus.
4. Y tu hwnt i'r ardal arfordirol ddatblygedig, mae'r ardal yn wledig gan fwyaf gyda sawl ardal anghysbell, yn enwedig ym Meirionnydd a Llŷn. Mae'r materion sydd angen eu cyfarch yn yr ardaloedd hyn yn wahanol iawn, gyda'r amgylchedd naturiol trawiadol ac arbennig yn cuddio'r amddifadedd a'r cyflogau isel ac effaith negyddol eu lleoliadau mylol. Yn 2015, roedd canolrif incwm aelwydydd yng Ngwynedd (£22,240) 9% o dan y ffigwr ar gyfer Cymru (£24,271) a 29% yn is na'r ffigwr ar gyfer Prydain (£28, 696). Yn 2014, canolrif pris ar gyfer tŷ a werthwyd yng Ngwynedd oedd £144,000 sy'n gynydd o 9.1% o'i gymharu â 2011.
5. Mae dadansoddiad o duedd fwyaf diweddar Llywodraeth Cymru, yn seiliedig ar ragamcanion y boblogaeth a chartrefi (sail 2011), yn awgrymu y gall poblogaeth yn ardal Awdurdod Cynllunio Lleol Gwynedd gynyddu 6.2% dros gyfnod y Cynllun Datblygu Lleol ar y Cyd (2011 - 2026), gyda 9.0% o gynydd mewn cartrefi dros yr un cyfnod.
6. Mae ei leoliad mylol yn golygu bod yr ardal yn dal i ddioddef effaith dirwasgiad byd-eang gyda galw isel o ganlyniad am bob math o eiddo a thir. Mae nifer o gartrefi o oed gwaith yn symud allan o'r ardal i chwilio am waith. Fodd bynnag, mae achos cryf iawn am obaith i'r cyfleoedd gwaith cynyddol sylweddol a ddisgwylir sy'n gysylltiedig ag adeiladu Wylfa Newydd, a phrosiectau isadeiledd mawr eraill sy'n cael eu hybu yn Ynys Môn a Pharth Menter Eryri. Amcangyfrifir y caiff £2.5 biliwn ei ychwanegu i economi Ynys Môn a gogledd Cymru dros y 15 mlynedd nesaf.
7. Dyma'r Cynllun Integredig Sengl ar gyfer Ynys Môn a Gwynedd, - "Cryfhau cymunedau yng Ngwynedd a Môn" (2014), sy'n ymgorffori gweledigaeth a chynllun gweithredu Bwrdd Gwasanaethau Lleol y siroedd. Adnabuwyd cyfres o flaenoriaethau sy'n rhoi cynllunio ar gyfer cymunedau iach, diogel a ffyniannus yn y canol. Gweledigaeth Cyngor Gwynedd, fel y'i diffiniwyd yn ei Gynllun Strategol (2015-2017), yw sicrhau ei fod yn parhau i ddiwallu anghenion pobl Gwynedd, er gwaethaf y ffaith bod adnoddau'r Cyngor yn lleihau. Bydd y pwyslais ar wella gallu'r Cyngor i sicrhau'r gorau i bobl Gwynedd, a bydd modd iddo wneud hynny drwy drawsffurfio gwasanaethau i ddod yn wasanaethau y gall y Cyngor eu cynnal i'r dyfodol. Mae'r strategaeth yn ceisio trafod nifer o feysydd blaenoriaeth: plant a phobl ifanc; gofal; tlodi; amddifadedd; yr economi; tai; yr iaith Gymraeg; Cyngor effeithiol ac effeithlon; cynllunio ariannol.
8. Cynllun Datblygu Unedol Gwynedd (CDU Gwynedd) a fabwysiadwyd yn 2009 yw 'cynllun datblygu' Gwynedd (ac eithrio'r ardal o dan Barc Cenedlaethol Eryri). Disodlodd gyfres o Gynlluniau Lleol, a fabwysiadwyd yn y 1970au, 80au a 90au, yn ogystal â Chynllun

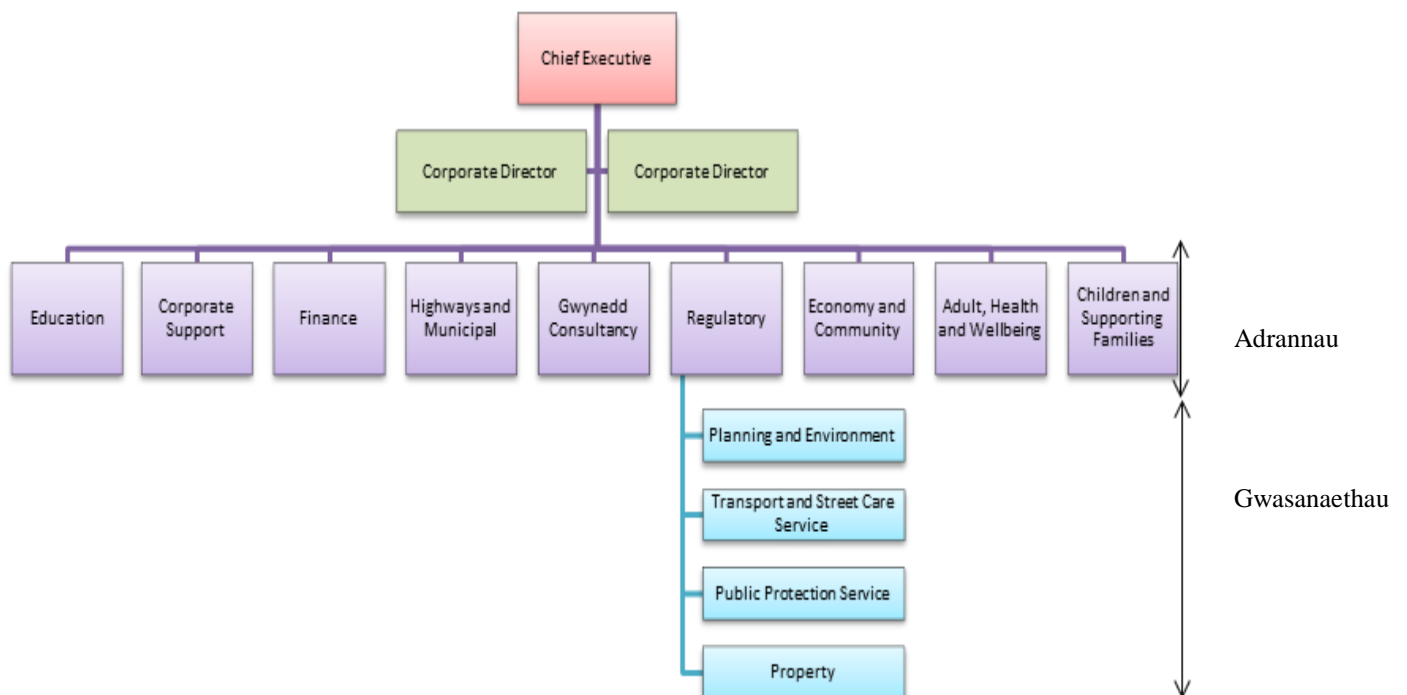
Fframwaith Gwynedd (1993). Mae CDU Gwynedd a chyfres o Ganllawiau Cynllunio Atodol (CCA) a fabwysiadwyd yn rhoi sail i benderfyniadau ar geisiadau cynllunio tan y byddent yn cael eu disodli gan Gynllun Datblygu Lleol ar y Cyd Gwynedd a Môn (CDLI ar y Cyd) a set newydd o CCA. Ar ôl cynnal ymgynghoriad ar y Cynllun Adnau yn ystod mis Chwefror a mis Mawrth 2015, mae'r CDLI ar y Cyd yn mynd drwy'r cam Archwilio ar hyn o bryd ac mae wedi'i raglennu i gael ei fabwysiadu yn ystod Gwanwyn 2017.

- Bydd gan y CDLI ar y Cyd, pan gaiff ei fabwysiadu, rôl gritigol o ran cefnogi a darparu'r blaenoriaethau sydd â gofynion gofodol yn y Cynllun Integredig Sengl a Chynllun Strategol y Cyngor. Mae'r strategaeth y CDLI ar y Cyd sydd ar fin ei chyhoeddi yn cynnwys prif elfennau ei weledigaeth a'i amcanion ac yn pennu'r prif ddefnydd tir fydd yn eu cyflawni. Yn unol â'r Cynllun Integredig Sengl a'r Cynllun Strategol, bwriad y Strategaeth yn ehangach yw cryfhau cymunedau, gan adeiladu ar nifer o elfennau a themâu trawsbynciol megis: - cymunedau cynaliadwy, twf economaidd ac adfywio, tai o ansawdd, yr amgylchedd naturiol ac adeiledig, yr iaith a diwylliant Cymraeg, newid hinsawdd a datblygu cynaliadwy, creu lleoliadau o ansawdd www.gwynedd.gov.uk/ldp

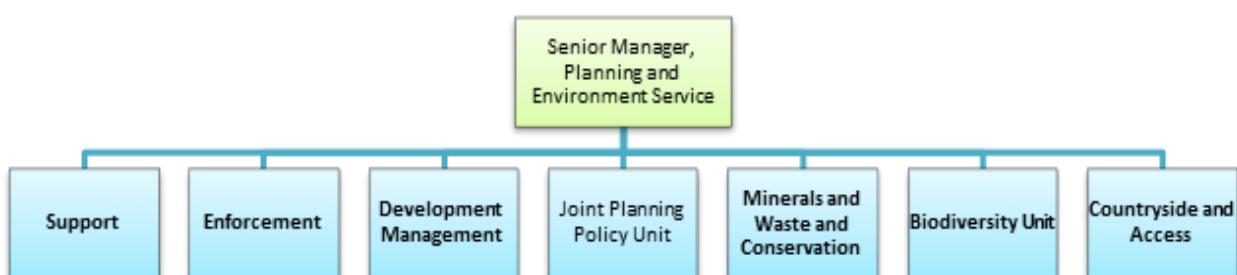
GWASANAETH CYNLLUNIO

Strwythur Sefydliadol

- Lleolir pob un o swyddogaethau cynllunio'r Cyngor o fewn y Gwasanaeth Cynllunio ac Amgylchedd, sydd o fewn yr Adran Reoleiddio. Mae Pennaeth yr Adran Reoleiddio yn adrodd yn uniongyrchol i'r Prif Weithredwr. Gwelir strwythur corfforaethol y Cyngor isod:



11. Mae'r Gwasanaeth Cynllunio ac Amgylcheddol yn cynnwys 7 Uned sy'n adrodd yn uniongyrchol i Uwch Reolwr y Gwasanaeth. Mae 5 Uned benodol sy'n ymwneud â chynllunio, gan gynnwys yr Uned Datblygu Rheolaeth (sy'n cynnwys Rheolwr Uned a 7 Swyddog Achos), yr Uned Gorfodaeth (sy'n cynnwys Rheolwr Uned a 3 Swyddog Achos), yr Uned Gefnogol (sy'n darparu cefnogaeth i Rheolaeth Datblygu a Gorfodaeth yn bennaf - sy'n cynnwys Rheolwr Uned a 5 aelod staff cefnogol), Uned Polisi Cynllunio ar y Cyd Gwynedd a Môn (sy'n cynnwys Rheolwr Uned ac 11 aelod staff cynllunio). Mae'r Uned Mwynau a Gwastraff yn cynnwys Uwch Swyddog Cadwraeth ac Uwch Swyddog Cynllunio (Mwynau a Gwastraff).
12. Sefydlwyd Uned Polisi Cynllunio ar y Cyd Gwynedd a Môn (UPCC) drwy Gytundeb Rhannu Gwasanaeth yn 2011. Ariennir yr UPCC hanner yn hanner gan Wynedd a Môn. Sefydlwyd Pwyllgor Polisi Cynllunio ar y Cyd sy'n cynnwys saith Aelod o'r ddau Awdurdod i wneud penderfyniadau a phennu'r prif gamau yn y broses o gynhyrchu'r Cynllun Datblygu Lleol ar y Cyd. Mae'r UPCC yn darparu gwasanaeth polisi cynllunio cyflawn i'r ddau Awdurdod a chaiff ei weinyddu gan Gyngor Gwynedd.
13. Yn ogystal, mae gan Gyngor Gwynedd Gytundeb Rhannu Gwasanaeth gydag Awdurdodau eraill yn rhanbarth gogledd Cymru, ar gyfer darparu Gwasanaeth Cynllunio Mwynau a Gwastraff sy'n cael ei rannu. Sefydlwyd Gwasanaeth Cynllunio Mwynau a Gwastraff Gogledd Cymru ym mis Ebrill 2011, gyda Chyngor Sir y Fflint yn arwain. Secondiad Uwch Swyddog Cynllunio (Mwynau a Gwastraff) yw cyfraniad Gwynedd i Wasanaeth Gogledd Cymru.
14. Ers mis Medi 2014, mae Swyddogaeth Pridiannau Tir y Cyngor wedi ei throsglwyddo i'r Gwasanaeth Cynllunio ac Amgylchedd, ac fe'i lleolir o fewn yr Uned Gefnogol. Gweler strwythur y Gwasanaeth isod:



Yn dilyn ymddeoliad Uwch Reolwr Gwasanaeth Gwarchod y Cyhoedd y Cyngor yn gynnar yn ystod 2015-16, unodd Gwasanaeth Gwarchod y Cyhoedd gyda'r Gwasanaeth Cynllunio ac Amgylchedd a arweiniodd at greu swydd Uwch Reolwr Gwasanaethau Cynllunio, Amgylchedd a Gwarchod y Cyhoedd ar sail dros dro. Ceir 4 Uned gan Wasanaeth Gwarchod y Cyhoedd sy'n cynnwys Cefnogaeth, Safonau Masnach, Amgylchedd a Lles (Hylendid Bwyd ac Iechyd a Diogelwch).

Ymateb i gyfyngiadau / heriau ariannol

Cyd-destun

15. Yn 2010-11, roedd y Gwasanaeth Cynllunio, oedd yn cynnwys Rheolaeth Datblygu, Gorfodaeth a Chefnogol ar y pryd, yn destun arolwg llawn er mwyn cyfrannu at raglen arbedion effeithlonrwydd yr Adran. Ochr yn ochr â'r gwaith hwn oedd arolwg Strwythurau'r Pwyllgor Cynllunio. Ar y pryd, gweinyddwyd y Gwasanaeth Cynllunio mewn tair swyddfa ardal (Arfon, Dwyfor a Meirionnydd), gyda thri Phwyllgor Cynllunio Ardal yn cael eu cynnal bob mis (yn cynnwys 75 Aelod Gwynedd) yn gwneud penderfyniadau am geisiadau cynllunio.
16. Roedd arolwg y Gwasanaeth Cynllunio yn cynnwys arolwg llawn o'r prosesau gwaith ac ailstrwythuro'r Gwasanaeth. Gweledigaeth y Gwasanaeth Cynllunio oedd:

"Gwneud y gorau o'r defnydd mwyaf effeithiol ac effeithlon o adnoddau er mwyn sefydlu Gwasanaeth Cynllunio cryf fydd yn hybu gwelliannau ac yn cynnig ansawdd da sy'n canolbwyntio ar y cwsmer".
17. Arweiniodd arolwg y Gwasanaeth Cynllunio ar drawsffurfiad y Gwasanaeth, gyda'r gwasanaeth newydd yn dod yn weithredol ym mis Ebrill 2011. Bu i drawsffurfiad y gwasanaeth symud i ffwrdd o weinyddiaeth y gwasanaeth oedd yn seiliedig ar ardal, i ddarparu gweinyddiaeth / cefnogaeth ganolog i'r Gwasanaeth ym Mhwlheli, ond gyda darpariaeth gwasanaeth sir gyfan gyda system o weithio o sawl gweithfan yn cael ei darparu i Swyddogion Achos yng Nghaernarfon, Bangor a Dolgellau (yn ogystal â'u swyddfeydd ym Mhwlheli). Roedd y trawsffurfiad hefyd yn ail-ddylunio prosesau gwaith gan ddefnyddio egwyddorion darbodus, gwell opsiynau hunan wasanaeth i gwsmeriaid a mwy o gyfathrebu electroneg. Hefyd, sefydlwyd gweithdrefnau ar gyfer darparu cyngor ffurfiol cyn cyflwyno cais a chynnig pwynt cyswllt cychwynnol i gwsmeriaid drwy Ganolfan Gyswllt y Cyngor ("Galw Gwynedd").
18. Yn sgil trawsffurfio'r Gwasanaeth, cyflawnwyd arbedion effeithlonrwydd o oddeutu £300,000 ac mae'r newidiadau a roddwyd ar waith ym mis Ebrill 2011 yn ffurfio sail i'r Gwasanaeth Cynllunio presennol o ran Rheolaeth Datblygu, Gorfodaeth a Chefnogaeth.
19. Ar yr un pryd ag adolygu a thrawsffurfio'r Gwasanaeth, cytunodd y Cyngor Llawn i ailstrwythuro'r tri Phwyllgor Cynllunio Ardal a chreu un Pwyllgor Cynllunio i'w gynnal bob tair wythnos, yn cynnwys 15 Aelod, sy'n weithredol hyd heddiw.
20. Ym mis Ebrill 2012, unwyd y Gwasanaeth Cynllunio a'r Gwasanaeth Amgylchedd i ffurfio'r Gwasanaeth Cynllunio ac Amgylchedd sydd wedi arwain at fwy o arbedion effeithlonrwydd ar lefel Uwch Reolwyr. Fel y nodwyd eisoes, unodd Gwasanaeth Gwarchod y Cyhoedd hefyd yn gynnar yn 2015/16, ond ar sail dros dro.
21. Ym mis Mawrth 2016, cytunodd y Cyngor Llawn ar doriadau pellach a oedd yn ychwanegol i'r arbedion effeithlonrwydd a gytunwyd yn 2015, ar gyfer y cyfnod rhwng 2015-18. Mae

Rhaglen Arbedion Effeithlonrwydd y Cyngor ar gyfer yr Adran Rheoleiddio sy'n deillio o gyllideb a gaiff ei rheoli o £10,288,000 nawr yn cynnwys y targedau a ganlyn:

Blwyddyn	Targed
2015/16	£560,390
2016/17	£589,480
2017/18	£798,363
2018/19	£16,670
Cyfanswm	£3,363,713

22. Ar hyn o bryd, mae'r Adran ar y trywydd iawn i gyflawni arbedion effeithlonrwydd o £3,363,713 yn ystod 2015-18 sy'n cynnwys arbedion o £794,093 o'r Gwasanaethau Cynllunio, Amgylchedd a Gwarchod y Cyhoedd (trefniant Gwasanaeth Dros Dro), ac mae £159,513 o hyn yn ymwneud yn benodol â'r swyddogaethau cynllunio. Ar gyfer Cynllunio, bydd yr arbedion hyn yn cynnwys rhesymoli'r Unedau Rheolaeth Datblygu, Gorfodaeth a Chefnogol gan ddileu 3 swydd. Bydd hyn yn arwain at yr Unedau Rheolaeth Datblygu a Gorfodaeth yn uno yn 2017-18. Bydd 4 swydd yn cael eu dileu o'r UPCC fydd yn gostwng o 12 i 8 aelod staff a bydd yr arbediad yn cael ei haneru gydag Ynys Môn, gyda hyn wedi'i raglennu ar gyfer 2017/18 ar ôl i'r CDLI ar y Cyd gael ei fabwysiadu.

Cyllideb Weithredol

23. Mae'r incwm y mae Cynllunio'n ei gynhyrchu drwy godi ffioedd cynllunio wedi cynyddu flwyddyn ar ôl blwyddyn dros y tair blynedd diwethaf ac mae'r gwir incwm a dderbyniwyd yn uwch na'r incwm a nodwyd yn y gyllideb. O ganlyniad, yn y blynyddoedd diwethaf, nid yw'r Gwasanaeth wedi gorfod ymdrin â sefyllfa lle mae'r gwir incwm a dderbynnir yn is na'r incwm a nodwyd yn y gyllideb nac wedi gorfod wynebu'r anawsterau posib yn sgil hynny o geisio mantoli'r gyllideb gyffredinol.
24. Nid yw'r Gwasanaeth Cynllunio'n cadw'r incwm o'r ffioedd cynllunio a chaiff y targed incwm y cyllidir ar ei gyfer ei osod wrth ystyried y gwir incwm a gynhyrchwyd yn y blynyddoedd blaenorol. Mae'r wybodaeth sy'n ymwneud â ffioedd cynllunio wedi cael ei chynnwys yn y tabl a ganlyn:

Ffioedd Cynllunio	2015/16	2014/15	2013/14	2012/13
Incwm yn y Gyllideb	471,680.00	419,770.00	375,520.00	362,010.00
Gwir Incwm	576,770.50	514,325.28	516,724.16	458,416.00
Gwahaniaeth	105,090.50	94,555.28	141,204.16	96,406.00

25. Mae'r gyllideb net at gyfer Cynllunio sy'n cynnwys Rheolaeth Datblygu, Gorfodaeth, Cefnogol, UPCC, Mwynau a Gwastraff a Chadwraeth fel a ganlyn:

Cyllideb Net Cynllunio	2015/16	2014/15	2013/14	2012/13
Cyfanswm	770,070	858,060	1,077,320	932,690

26. Mae swyddogaeth Pridiannau Tir y Cyngor, sydd wedi'i leoli o fewn Uned Gefnogol y Gwasanaeth Cynllunio ers mis Medi 2014 wedi cynhyrchu'r incwm a ganlyn:

Pridiannau Tir	2015/16	2014/15	2013/14	2012/13
Incwm yn y Gyllideb	178,860.00	173,940.00	159,940.00	158,520.00
Gwir Incwm	228,178	191,544.49	192,641.60	164,077.50
Gwahaniaeth	49,318.00	17,604.49	32,701.60	5,557.50

Materion Staffio

27. Mae gan y Cyngor Raglen Hyfforddiant Corfforaethol a gweithdrefnau corfforaethol ar gyfer gwerthuso staff. Mae'r gweithdrefnau gwerthuso staff yn helpu i adnabod anghenion hyfforddi'r staff sy'n cynnwys yr hyfforddiant a ddarperir o fewn y Rhaglen Hyfforddi Corfforaethol (sy'n cynnwys cyrsiau rheoli megis ILM) a hyfforddiant sy'n fwy penodol ar gyfer Cynllunio.
28. Yn ogystal â'r uchod, mae gan yr Adran Rheoleiddio gyllideb ar gyfer hyfforddiant ac mae buddsoddiad sylweddol wedi bod i ddatblygu staff cynllunio dros y blynyddoedd trwy dalu am hyfforddiant cynllunio arbenigol. Mae hyn wedi arwain i saith aelod staff presennol elwa o gymwysterau MSC Cynllunio ac Amgylchedd. Yn ogystal â'r uchod, mae'r Adran wedi talu am hyfforddiant arbenigol yn y maes Cadwraeth sydd wedi sicrhau cynllunio dilynol effeithiol lle mae Swyddog Rheoli Datblygu bellach wedi symud i swydd Uwch Swyddog Cadwraeth y Cyngor. Dros y blynyddoedd mae'r Adran wedi adnabod meysydd o'r Gwasanaeth lle mae angen sicrhau dilyniant ac wedi bod yn llwyddiannus wrth gyflawni hyn o fewn y Gwasanaeth, gyda nifer o staff dros y blynyddoedd yn elwa o gyfleoedd i ddatblygu eu gyrfa.
29. Mae prosesau cynllunio busnes yr Adran a'r Gwasanaeth yn adnabod y meysydd risg hynny lle mae arbenigedd a gwytnwch yn brin ac yn ceisio rhoi mesurau ar waith i reoli / lleddfu risgiau o'r fath er mwyn sicrhau y caiff y gwasanaeth ei ddarparu.
30. Pan drawsffurfiwyd y Gwasanaeth Cynllunio ym mis Ebrill 2011 adolygwyd pob swydd ddisgrifiad gan addasu rhai a chreu rhai newydd. Cynhaliwyd y broses hon wrth ystyried datblygiad parhaus staff, gwytnwch a defnydd hyblyg adnoddau staffio, i ymdrin â'r newidiadau posib yn y galw am Wasanaeth ac ym mlaenoriaethau'r Gwasanaeth. I'r perwyl hwn, mae modd symud pob swydd o fewn Rheoli Datblygu sydd ar yr un lefel (e.e. Swyddog

Rheoli Datblygu a Swyddog Gorfodi Cynllunio) er mwyn medru targedu'r adnodd staffio yn unol ag anghenion y Gwasanaeth a'i gwsmeriaid pan fo hynny'n bosib.

31. Yn y blynyddoedd diwethaf, mae mwynau a chynllunio gwastraff wedi bod yn faes cynllunio lle ceir arbenigedd cyfyngedig iawn, nid yn unig yng Ngwynedd, ond yng ngogledd Cymru hefyd. Mae'r cytundeb yng ngogledd Cymru i sefydlu Gwasanaeth Mwynau a Gwastraff Gogledd Cymru gan secondio Swyddog i'r Gwasanaeth wedi arwain at wasanaeth mwy gwydn i Wynedd ac i ranbarth gogledd Cymru. Wrth i'r Awdurdodau Partner wynebu amseroedd heriol yn ariannol, mae'r trefniant presennol yn gontract blynyddol parhaus sydd hefyd yn cael ei adolygu'n flynyddol.
32. Mae sefydlu Uned Polisi Cynllunio ar y Cyd Gwynedd a Môn hefyd wedi darparu cyfleoedd datblygu gyrfa i'r ddau Awdurdod ac wedi helpu i rannu ac uno arbenigedd o fewn yr Uned sydd wedi arwain at fwy o wytnwch i'r ddau Awdurdod.
33. Nid oes swyddi gwag o fewn y Gwasanaeth Cynllunio ar hyn o bryd. Ar hyn o bryd ar gyfer 2015-18, nid oes unrhyw doriadau pellach yn yr arfaeth ar gyfer Rheolaeth Datblygu, Gorfodaeth na'r Uned Gefnogol. Fodd bynnag, er mwyn i Reolaeth Datblygu a Gorfodaeth weithredu'n effeithlon ac yn effeithiol, maent yn ddibynnol ar gyngor arbenigol yr UPCC, yr Uned Bioamrywiaeth, y Gwasanaeth Trafnidiaeth a'r Gwasanaeth Gwarchod y Cyhoedd. Mae toriadau yn yr arfaeth ar gyfer 2015-18 i'r holl wasanaethau hyn, ac o'u gweithredu, maent yn debygol o gael effaith andwyol ar ansawdd y penderfyniadau a wneir ar geisiadau cynllunio ac achosion gorfodaeth yn ogystal â'r amser a dreulir yn gwneud y penderfyniadau hynny.

EIN STORI LEOL

Ceisiadau cynllunio

34. Mae llwyth gwaith y Gwasanaeth Cynllunio o ran y ceisiadau cynllunio sydd wedi'u cofrestru wedi bod yn sefydlog yn y tair blynedd diwethaf, ond mae'r niferoedd wedi cynyddu ers 2011-12 pan gofrestrwyd 1068 o geisiadau o'i gymharu â'r 1127 a gofrestrwyd yn 2014-15 a 1304 ac yn 2015-16. Felly, mae llwyth gwaith y saith Swyddog Rheolaeth Datblygu wedi cynyddu o 160 o geisiadau cynllunio mewn blwyddyn yn 2014-15 i oddeutu 186 yn 2015-16.
35. Mae rhai ceisiadau mawr wedi cael eu cyflwyno yng Ngwynedd yn ystod y cyfnod rhwng 2012 a 2016 sy'n cynnwys:
 - Ailddatblygu Campws Prifysgol Bangor ar safle'r Santes Fair, Lôn Bobty gan gynnwys llety i oddeutu 600 o fyfyrwyr. Trafodaethau cyn cyflwyno cais ynglŷn â phrosiectau yn y dyfodol a dull tîm datblygu ar gyfer y Rhanbarth Gwyddoniaeth a Thechnoleg arfaethedig, gyda datblygiad i alluogi eisoes wedi'i weithredu.
 - Datblygu 245 o dai (gan gynnwys 86 tŷ fforddiadwy) ym Mhenrhosgarnedd, Bangor, ar safle sydd wedi'i ddynodi ar gyfer tai yn CDU Gwynedd (Ar y pryd - hwn oedd un o'r datblygiadau tai mwyaf yng Ngwynedd yn y blynyddoedd diwethaf). Gwrthodwyd cais amlinellol ar gyfer cynnig am 366 o dai ar safle wedi'i ddynodi gan y Pwyllgor Cynllunio yn groes i argymhelliad

swyddogion, oherwydd pryderon y byddai'r datblygiad (sef y datblygiad tai mwyaf erioed yng Ngwynedd) yn cael effaith andwyol ar yr Iaith Gymraeg. Mae'r gwrandawriad apêl wedi'i drefnu ym mis Rhagfyr 2016.

- Cynllun a ganiatawyd ar gyfer cyfleuster storfa Bwmpio 49MW yng Nglynrhonwy, Llanberis wedi'i ailgyflwyno er mwyn cynhyrchu 99.9MW fel cais Gorchymyn Caniatâd Datblygu. Daeth ymchwiliad i'r GCD i ben ym mis Medi 2016.
 - Ailddatblygu'r Academi Hwyllo (Plas Heli), Glan y Don, Pwllheli – roedd y Cyngor yn arwain ar y datblygiad hwn i gyflawni gwelliannau sylweddol i'r cyfleusterau presennol er mwyn ychwanegu at yr hyn oedd eisoes yn gyrchfan hwyllo'n denu digwyddiadau / cystadlaethau rhyngwladol.
 - Nifer o geisiadau am ysgolion newydd yn y Sir.
 - Estyniad sylweddol i warws presennol Bookpeople yn diogelu swyddi yn ardal Bangor yn y sir.
36. Bu cefnogaeth barhaus hefyd i'r amrywiol geisiadau yn ymwneud â gweithgareddau awyr agored yn cynnwys rhai ar gyfer Zip World yn Chwarel y Penrhyn, Bethesda a Chwarel Llechwedd, Blaenau Ffestiniog, sydd hefyd wedi gweld Bounce Below yn cael ei ddatblygu. Mae'r rhain wedi bod yn llwyddiannus iawn ac wedi cyfrannu'n gadarnhaol i'r economi leol gan gynorthwyo i sefydlu Gwynedd a gogledd ddwyrain Cymru fel prif gyrchfannau ar gyfer gweithgareddau awyr agored.
37. Rhoddwyd cefnogaeth barhaus hefyd i sawl cynllun twristiaeth/economaidd yn y sir oedd yn galluogi pobl i sefydlu neu ehangu mentrau bychan eraill, ond mentrau sydd yr un mor bwysig efallai, megis gwestai a ffurfiau eraill o lety ymwelwyr, becws lleol, bragdy, mentrau gwledig arbenigol, ailddatblygu safleoedd manwerthu, ymestyn atyniadau presennol, arallgyfeirio ar ffermydd, datblygiadau solar mawr a chynlluniau hydro ar raddfa fechan ac yn y blaen - gyda'r cyfan yn cyfrannu'n gadarnhaol tuag at yr economi leol.

Cyn gwneud cais

38. Ers trawsffurfio'r Gwasanaeth Cynllunio yn 2011 mae pob math o ymholiadau cyn gwneud cais yn cael eu cofnodi yn y system swyddfa gefn a derbyniwyd 3214 o ymholiadau yn 2011-12 o'i gymharu â 2292 yn 2014-15. Yn ystod 2015-16, cynyddodd y nifer o ymholiadau a dderbyniodd y Gwasanaeth yn sylweddol i 2909. Gellir priodoli'r gostyngiad yn nifer yr ymholiadau a dderbyniwyd ac a ymdriniwyd â hwy'n uniongyrchol gan y Gwasanaeth Cynllunio rhwng 2011-12 a 2014-15 i gynnydd yn nifer yr ymholiadau cyffredinol y mae'r ganolfan gyswllt yn ymdrin â hwy'n uniongyrchol ar ran y Gwasanaeth Cynllunio. Gellir egluro'r cynnydd sylweddol mewn ymholiadau diweddar drwy'r newid diweddar yn neddfwriaeth gynllunio a'r ffaith bod y gwasanaeth cyn cyflwyno cais a ddarperir wedi'i ffurfioli'n statudol.

39. Ers mis Ebrill 2015 mae'r Cyngor wedi bod yn gweithredu cynllun codi ffi am gyngor cyn cyflwyno cais a daeth hyn yn orfodol ym mis Ebrill 2016. Ble bo'n briodol, defnyddir dull tîm datblygu fel rhan o'r broses darparu cyngor cyn cyflwyno cais.
40. Mae prosiectau presennol ar raddfa fawr sy'n elwa o gyngor / fewnbwn cyn cyflwyno cais yn cynnwys cynlluniau megis Cyswllt *National Grid* o Wylfa i Bentir; prosiect *National Grid VIP* Penrhyndeudraeth a phrosiectau *National Grid* cysylltiol eraill; Ffordd osgoi Caernarfon; aildatblygu safle'r Ynys, Caernarfon, cyflogwr mawr yn chwilio am rywle i adleoli ac yn y blaen.

Gorfodaeth Gynllunio

41. Mae'r gwaith gorfodaeth gynllunio'n cynnwys gwaith adweithiol a gwaith rhagweithiol ac mae'r Strategaeth Orfodaeth (sy'n ychwanegol i'r Polisi Gorfodaeth), a gytunwyd gan y Cabinet yn 2014-15, yn amlinellu fframwaith ar gyfer cyflawni'r gwaith. Diben y Strategaeth Orfodaeth oedd ceisio taro cydbwysedd rhwng y gwaith adweithiol dyddiol a'r gwaith rhagweithiol fyddai'n gallu ychwanegu gwerth, fodd bynnag, mae llwyddiant hyn yn ddibynnol ar yr adnoddau staff sydd ar gael.
42. Mae nifer yr achosion gorfodaeth cynllunio / y cwynion a dderbyniwyd (y gwaith adweithiol) yn y blynyddoedd diwethaf wedi aros yn eithaf sefydlog ar oddeutu 500 achos y flwyddyn, sef oddeutu 165 cais i bob un o'r tri swyddog achos mewn blwyddyn. Yn ogystal ag ymdrin ag achosion gorfodaeth, mae'r Uned Gorfodaeth hefyd yn derbyn oddeutu 500 o ymholiadau cyffredinol sy'n ymwneud â materion gorfodaeth.
43. Mae'r gwaith rhagweithiol sydd wedi'i amlinellu yn y Strategaeth Orfodaeth yn cynnwys monitro sampl o feysydd carafanau pob blwyddyn. Yn 2014-15, yn sgil pryderon gan Aelodau ynghylch caniatáu ceisiadau cynllunio ar gyfer tymor gwyliau 12 mis ar rai safleoedd carafanau sefydlog, mae'r Uned wedi blaenoriaethu monitro'r safleoedd carafanau sefydlog sydd wedi derbyn caniatâd cynllunio i weithredu tymor gwyliau 12 mis. Parhaodd y gwaith monitro rhagweithiol hwn yn 2015-16 mewn cyfnod pan ddarparwyd adroddiad diweddar i Fforwm Ardal Dwyfor, sef Fforwm Aelodau ar gyfer ardal o'r Sir sydd â'r dwysedd uchel o safleoedd carafanau. Mae'r Uned Gorfodaeth hefyd yn gyfrifol am weinyddu cofrestr y Gorchmynion Cadw Coed ac mae wrthi'n adolygu ac yn cysoni'r gofrestr (gyda mewnbwn yr Uned Bioamrywiaeth). Mae'r Uned Gorfodaeth hefyd yn monitro ceisiadau cynllunio sydd wedi bod yn destun cytundeb 106 gan flaenoriaethu ceisiadau sy'n cynnwys cyfraniadau ariannol a wneir yn gyfnewid am dai fforddiadwy. Mae'r datblygiad o 245 o dai ym Mhenrhosgarnedd, Bangor (y cyfeirir ato uchod) yn enghraifft o hyn, ble y talwyd swm o dros £1 miliwn ar gyfer gwelliannau addysg a phriffyrdd.

Polisi cynllunio

44. Ar hyn o bryd, Uned Polisi Cynllunio ar y Cyd Gwynedd a Môn yw'r unig enghraifft o Awdurdodau Cymru'n cydweithio i lunio un Cynllun Datblygu Unedol ar y Cyd ar gyfer ardaloedd yr awdurdodau cynllunio lleol. Roedd rhesymau cynllunio a rhesymau arbed costau a gyfrannodd at gyfiawnhau achos busnes i sefydlu'r UPCC ar gyfer llunio Cynllun Datblygu Lleol ar y Cyd. Mae'r dystiolaeth sydd ar gael hyd yn hyn wedi dangos fod y broses

o baratoi'r cynllun wedi arwain at osgoi costau. Mae costau wedi cael eu hosgoi yn y gwaith a gomisiynwyd, mae'r Uned / y Cynghorau wedi ymgymryd â mwy o'r gwaith yn fewnol a dylai cynnal un ymchwiliad cyhoeddus hefyd arbed costau. Mae'r CDLI ar y Cyd yn mynd yn ei flaen yn dda ac wedi bod yn mynd drwy'r cam Archwilio ers mis Mawrth 2016. Disgwylir y bydd Materion sy'n Codi Newidiadau yn destun ymgynghoriad cyhoeddus yn ystod 3 Chwarter 2016/2017. Pe cedwir at yr amserlen bresennol, bydd y Cynllun yn cael ei fabwysiadu ym mis Mawrth / Ebrill 2017, sef 12 mis o ddyddiad y cytundeb cyflawni gwreiddiol.

Prosiectau sydd ar y gweill a phwysau lleol

45. Mae prosiectau isadeiledd mawr ar y gweill yng ngogledd orllewin Cymru ar hyn o bryd, a bydd y rhain yn effeithio ar Gyngor Gwynedd ac yn fwy penodol ar y galw am adnoddau o fewn y Gwasanaeth Cynllunio. Mae'r prosiectau hyn yn cynnwys:
46. **Prosiect Cysylltu Gogledd Cymru'r *National Grid*** : Mae hyn yn ymwneud â chynyddu capasiti'r rhwydwaith trydan rhwng Wylfa Newydd a Thrawsfynydd er mwyn trosglwyddo'r capasiti ychwanegol fydd yn cael ei gynhyrchu gan gynlluniau ynni mawr, megis Wylfa Newydd. Mae gan Gyngor Gwynedd a Chyngor Sir Ynys Môn Gytundeb Perfformiad Cynllunio ar y Cyd gyda'r *National Grid*, sy'n darparu'r fframwaith ar gyfer ymgysylltu cyn cyflwyno ceisiadau sy'n ymwneud â'r cais am Orchymyn Caniatâd Datblygu (DCO). Mae'r *National Grid* yn ymgynghori ar opsiynau posib ar gyfer llwybr y cysylltiad trwy Wynedd ac Ynys Môn, gyda'r bwriad o gyflwyno DCO yn ystod haf 2017.
47. **Wylfa Newydd (Ynys Môn)** : Mae'r Cynllun Datblygu Lleol ar y Cyd wedi cael ei lunio ar y sail y bydd prosiect Wylfa Newydd yn digwydd tua diwedd cyfnod y Cynllun. Cynhaliwyd yr ymgynghoriad cyn cyflwyno cais (PAC 1) yn 2014/15 a bydd yr ymgynghoriad cyn cyflwyno cais (PAC) yn cael ei gynnal yn 2016-17, gyda'r bwriad o gyflwyno'r cais DCO yn 2017-18. Bydd datblygiadau eraill sy'n gysylltiedig â Wylfa Newydd gan gynnwys llety gweithwyr, logisteg, parcio a theithio a bydd y rhain hefyd angen mewnbwn yr UPCC. Mae'n debygol hefyd y bydd yna ddatblygiadau cysylltiedig yng Ngwynedd fydd angen mewnbwn gan yr UPCC a Rheolaeth Datblygu.
48. Mae yna hefyd brosiectau sy'n fwy penodol i Wynedd yn unig:
49. ***National Grid* - Darpariaeth Effaith Weledol:** Ym mis Medi 2015, cyhoeddodd y *National Grid* fod y llinell drawsyriant ger Porthmadog yn un o'r pedwar cynllun fydd yn mynd ymlaen i waith peirianyddol posib ar gyfer lleddfu effaith llinellau uwchben. Mae'r rhan fwyaf o'r llinell drawsyriant o fewn ardal Awdurdod Cynllunio Lleol Gwynedd a'r gweddill yn ardal Awdurdod Parc Cenedlaethol Eryri. Mae'r trafodaethau cychwynnol rhwng y Gwasanaeth Cynllunio a'r *National Grid* ynghylch sgopio'r gwaith arfaethedig hwn wedi dechrau ac mae'r prosiect yn mynd rhagddo'n dda gydag arolygon a gwaith penodol yn cael ei wneud ar hyn o bryd.
50. **Cynllun Storfa Bwmp 99.9MW, Glynrhonwy, Llanberis:** Mae Cyngor Gwynedd eisoes wedi rhoi caniatâd cynllunio i gynllun 49MW ar y safle hwn, ond mae bwriad bellach i gynyddu'r allbwn ac mae angen cais DCO. Mae Cytundeb Perfformiad Cynllunio yn ei le rhwng

Gwynedd a'r Datblygwr sy'n rhoi fframwaith ar gyfer hwyluso mewnbwn a chyngor gan y Gwasanaeth Cynllunio yn y cam cyn cyflwyno cais. Mae'r cais DCO wedi cael ei gyflwyno; cynhaliwyd yr ymchwiliad dros haf 2016 ac mae bellach wedi dod i ben.

Prosiectau cydweithio

51. Yn y blynyddoedd diwethaf, mae Grŵp Swyddogion Cynllunio Gogledd Cymru (GSCGC) sy'n cynnwys Prif Swyddogion Cynllunio (neu gyfwerth) wedi rhoi nifer o brosiectau cydweithio sy'n ymwneud â chynllunio ar waith, gan gynnwys:

- Gwasanaeth Cynllunio Mwynau a Gwastraff Gogledd Cymru
- Teclyn yr Ardoll Seilwaith Cymunedol
- Prosiect Cyflogaeth Rhanbarthol Gogledd Cymru

52. Yn ystod 2015-16, bydd GSCGC yn ymgymryd â gwaith i ystyried yr opsiynau ar gyfer prosiectau cydweithio eraill fydd yn darparu gwasanaethau cynllunio sy'n cynnwys cadwraeth treftadaeth ac adeiladau a'r amgylchedd naturiol.

Cynllun gweithredu a gwella i'r Gwasanaeth

53. Ar gyfer 2015-16 roedd tasgau / gwelliannau'r cynllun gwella yn cynnwys:

- Adolygu llwyth gwaith ar gyfer Rheolaeth Datblygu a Gorfodaeth

Gwneir hyn yn rheolaidd pob blwyddyn, neu yn ôl yr angen, er mwyn sicrhau cydbwysedd y llwyth gwaith ac i amrywio'r math o geisiadau ac achosion y mae Swyddogion yn ymdrin â hwy.

- Rhesymoli'r system ffeilio ar gyfer Rheoli a Gorfodi Datblygiad

Cwblhawyd prif ran y prosiect hwn yn 2014-15 fel rhan o gynllun tair blynedd oedd yn cynnwys sganio ffeiliau copi caled hanesyddol a'r ffeiliau a gadwyd ar *Microfiche*. Cyn hyn, roedd ffeiliau cynllunio yn cael eu storio mewn tair swyddfa wahanol (Caernarfon, Pwllheli a Dolgellau). Mae'r prosiect wedi sicrhau y gwneir defnydd mwy effeithlon o amser staff a cheir mynediad yn electroneg i bob ffeil erbyn hyn. Mae ffeiliau hanesyddol wedi cael eu difa, a bellach nid yw'r Gwasanaeth ond yn cadw gwerth pum mlynedd o ffeiliau copi caled sy'n cael eu storio yn y swyddfa weinyddol ym Mhwllheli, ac mae'r holl wybodaeth sydd ar gael yn y copïau caled hefyd yn cael ei storio'n electroneg yn y system swyddfa gefn.

Mae'r Gwasanaeth bellach yn ystyried mynd â'r gwaith hwn un gam ymhellach gyda'r bwriad o leihau nifer y ffeiliau copi caled sy'n cael eu storio.

- Cyrraedd y cam perthnasol yn amserlen y Cynllun Datblygu Lleol ar y Cyd oedd yn cynnwys cyflwyno'r Cynllun i archwiliad cyhoeddus yr Arolygiaeth Gynllunio.

Cyflawnwyd hyn gyda'r Pwyllgor Polisi Cynllunio ar y Cyd yn cefnogi'r argymhelliad i gyflwyno'r Cynllun oddeutu diwedd 2015-16.

- Adolygu a rhesymoli'r gofrestr Gorchymyn Cadw Coed

Mae prif ran y prosiect hwn, sef yr adolygiad, wedi'i gwblhau ond mae'r Gwasanaeth yn aros i'r cyfleuster GIS yn y system swyddfa gefn gael ei uwchraddio, cyn y gellir arddangos haen gyfredol y Gorchymynion Cadw Coed ar wefan y Cyngor a chael mynediad iddynt. Hyderir y bydd hyn yn cael ei gwblhau yn ystod 2016-17.

- Adolygu prosesau gwaith ar gyfer Rheolaeth Datblygu, Gorfodaeth a Chefnogol

Mae hon yn broses barhaus o fireinio, gwella ac addasu i newidiadau.

- Mabwysiadu Strategaeth Orfodaeth a'i gweithredu

Mabwysiadwyd hyn gan y Cabinet yn 2014-15 ac mae bellach yn weithredol er mwyn ceisio taro cydbwysedd rhwng y gwaith adweithiol dyddiol a'r gwaith rhagweithiol. Mae'r Strategaeth Orfodaeth bellach angen ei hadolygu.

- Gwella gwasanaeth cwsmer

Mae hwn yn brosiect parhaus sy'n cynnwys gwella opsiynau hunan wasanaeth, adolygu trefniadau cyswllt cwsmer gyda'r ganolfan gyswllt ac asesu bodlonrwydd cwsmeriaid o ran y gwasanaeth y maent yn ei dderbyn. Yng nghyd-destun y broses cyngor cyn cyflwyno cais a'r broses cais cynllunio, cynhelir arolygon bodlonrwydd cwsmer dros y ffôn bob mis ac anfonir holiaduron gyda hysbysiadau penderfyniadau.

Fframwaith Perfformiad

54. Mae'r Cyngor wedi ymrwymo i'r meddylfryd o roi pobl Gwynedd wrth galon popeth yr ydym yn ei wneud gan sicrhau y caiff gwasanaethau eu darparu yn y modd mwyaf effeithiol ac effeithlon â phosib gan rymuso staff i wneud penderfyniadau ar y lefel briodol. Gan gadw hyn mewn cof, y bwriad yw y bydd pob Gwasanaeth o fewn y Cyngor yn destun adolygiadau llawn mewn blynyddoedd i ddod fydd yn edrych yn fanwl ar ddiben y gwasanaeth, mesuriadau perfformio, prosesau gwaith a barn y cwsmeriaid.
55. Felly, mae'r Gwasanaeth Cynllunio wedi edrych ar y dangosyddion perfformiad yng nghyd-destun yr uchod, a byddwn yn edrych ar y materion a ganlyn ar gyfer 2015/16:

Beth mae ein cwsmeriaid yn ei feddwl o'r Gwasanaeth ar hyn o bryd?

56. Mae'r Gwasanaeth Cynllunio wedi bod yn anfon arolygon bodlonrwydd cwsmer gyda'r hysbysiadau penderfyniad ers nifer o flynyddoedd, ond yn 2015-16 byddwn yn defnyddio agwedd mwy rhagweithiol wrth asesu bodlonrwydd cwsmeriaid a byddwn yn parhau i wneud hyn yn 2016-17. Bydd hyn yn cynnwys arolygon ar y ffôn sy'n cael eu cynnal pob mis ar sail sampl o 10% o'r ceisiadau a gaiff eu penderfynu'r mis hwnnw. Mae'r adborth i'r arolygon yn cael ei gofnodi a'i ddsbarthu i swyddogion achos a chamau'n cael eu dilyn i addasu trefniadau'r gwasanaeth pan fo angen.

Dangosyddion 5 i 8 (cyflymder penderfynu) ar geisiadau cynllunio

57. Ar gyfer 2016/17, rydym am ganolbwyntio mwy ar ganran y ceisiadau sydd wedi cymryd mwy nag wyth wythnos i'w penderfynu a'r rhesymau am hynny. Mae'r holl geisiadau sydd wedi cymryd mwy nag wyth wythnos i'w penderfynu yn cael eu dadansoddi pob chwarter a gwneir addasiadau i'r trefniadau gweithio yn ôl y gofyn. Mae pwyslais hefyd ar ba mor gyflym y gwneir penderfyniadau o fewn wyth wythnos gan ganolbwyntio ar benderfyniadau sydyn sy'n nes at 21 diwrnod yn hytrach na 56 diwrnod (8 wythnos).

Dangosyddion 15 i 18 (cyflymder penderfynu) ar orfodaeth

58. Yn yr un modd â'r ceisiadau cynllunio, y bwriad ar gyfer 2016-17 yw dadansoddi'r rhesymau y tu ôl i'r canran o ymchwiliadau i achosion gorfodi sydd wedi cymryd mwy na 84 diwrnod gan gyflwyno newidiadau yn ôl yr angen.

Adolygiad Gwasanaeth

59. Roedd bwriad cynnal adolygiad llawn o Reolaeth Datblygu, Gorfodaeth a Chefnogol yn 2016/17 yn unol ag amcanion darparu gwasanaeth y Cyngor, ond mae'n debygol mai dim ond elfen sgopio'r gwaith fydd yn cael ei chynnal yn 2016/17.

BARN DEFNYDDWYR GWASANAETH

60. Yn 2015-16, cychwynnwyd arolygon bodlonrwydd cwsmer mwy rheolaidd a rhagweithiol, a oedd am y tro cyntaf, yn cynnwys galwadau ffôn ar hap i gwsmeriaid oedd wedi derbyn penderfyniad ar gais cynllunio yn ystod y mis hwnnw. Cyfyngwyd yr arolwg dros y ffôn i ddau gwestiwn syml oedd yn gofyn p'un a oedd y cwsmer yn fodlon ai peidio ac unrhyw sylw arall oedd gan y cwsmer ynglŷn â'r gwasanaeth a dderbyniwyd. Yn ystod 2015-16, nododd 89% o gwsmeriaid eu bod yn fodlon gyda'r gwasanaeth.

61. Yn 2015-16, fe wnaethom hefyd gynnal arolwg bodlonrwydd cwsmer oedd yn anelu at asesu barn pobl oedd wedi derbyn penderfyniad cais cynllunio yn ystod y flwyddyn fel rhan o arolwg cenedlaethol a gwblhawyd gan bob Awdurdod Cynllunio Lleol yng Nghymru. Anfonwyd yr arolygon i 503 o bobl, a derbyniwyd ymateb cyflawn neu ymateb rhannol gan 25% ohonynt. Daeth y rhan fwyaf o'r ymatebion (59%) gan aelodau o'r cyhoedd. Roedd cais cynllunio mwyaf diweddar 13% o'r ymatebwyr wedi cael eu gwrthod.

62. Gofynnwn i'r ymatebwyr p'un a oeddynt yn cytuno neu'n anghytuno â chyfres o ddatganiadau am y gwasanaethau cynllunio. Rhoddwyd yr atebion a ganlyn iddynt fel opsiynau:

- Cytuno'n gryf;
- Cytuno i raddau;
- Ddim yn cytuno nac yn anghytuno;
- Anghytuno i raddau; ac
- Anghytuno'n gryf.

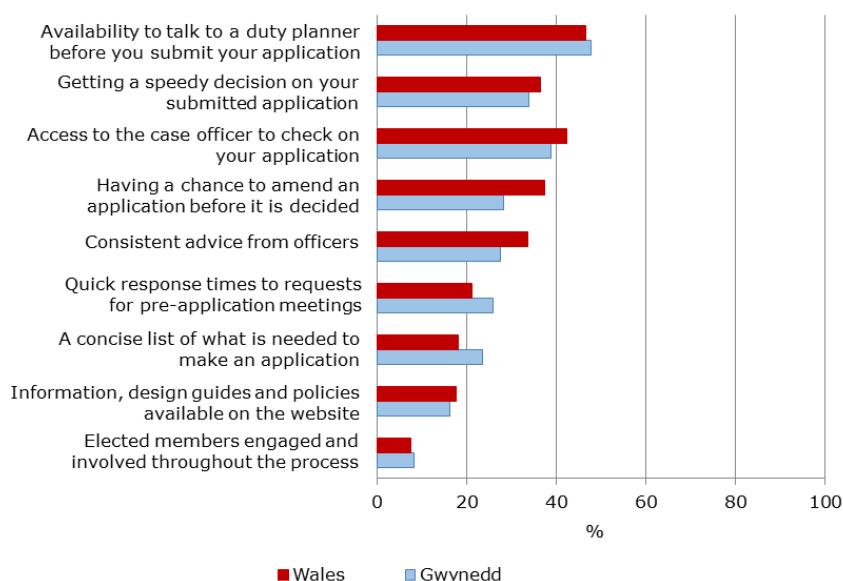
63. Mae Tabl 1 yn dangos canran yr ymatebwyr wnaeth ddewis un ai 'cytuno i raddau' neu 'cytuno'n gryf' ar gyfer pob datganiad ar gyfer ein hawdurdod cynllunio ac ar gyfer Cymru. Noder bod 66% o'r ymatebwyr yng Ngwynedd wedi nodi eu bod yn fodlon yn gyffredinol gyda sut oedd yr Awdurdod wedi ymdrin â'u cais, sy'n cymharu â'r cyfartaledd cenedlaethol o 61%.

Tabl 1: Canran yr ymatebwyr oedd yn cytuno â'r datganiadau, 2015-16

Canran yr ymatebwyr oedd yn cytuno â'r datganiad:	%	
	ACLI Gwynedd	Cymru
Mae'r ACLI yn gorfodi ei reolau cynllunio'n deg ac yn gyson	41	47
Roedd yr ACLI wedi rhoi cyngor da i'w helpu i wneud cais llwyddiannus	56	58
Mae'r ACLI yn cynnig help drwy gydol y broses, gan gynnwys yr amodau	51	49
Ymatebodd yr ACLI yn brydlon pan oedd ganddynt gwestiynau	56	58
Gwrandawodd yr ACLI arnynt ynghylch eu cais	55	57
Roedd yr ACLI yn eu diweddarau am eu cais	52	49
Ar y cyfan, roeddynt yn fodlon â sut yr oedd yr ACLI wedi ymdrin â'u cais	66	61

64. Gofynnnon hefyd i'r ymatebwyr ddewis tair nodwedd o'r gwasanaeth cynllunio yr oeddynt hwy'n credu fyddai'n eu helpu orau i gyflawni datblygiadau llwyddiannus. Dengys Ffigur 1 pa mor aml y dewiswyd pob nodwedd fel canran o gyfanswm y nifer a ddewiswyd. O ran ein gwasanaeth ni, y dewis mwyaf poblogaidd oedd 'bod cynllunydd ar ddyletswydd ar gael i siarad cyn cyflwyno cais'.

Ffigur 1: Nodweddion gwasanaeth cynllunio da, ACLI Gwynedd, 2015-16



Roedd y sylwadau a dderbyniwyd yn cynnwys:

- Byddai gallu siarad gyda/anfon e-bost at gynllunydd ar ddyletswydd neu swyddog cadwraeth cyn cyflwyno cais (neu wneud cais ffurfiol am gyngor cyn cyflwyno cais) o gymorth mawr. (Hyd yn oed os fyddai raid i hyn weithio ar ryw fath o sail gyfyngedig neu gwota).
- Roedd pob aelod o staff y siaradais â hwy yn help mawr ac yn gwrtais iawn.
- O 'mhrofiad i, mae gan Gynllunwyr Gwynedd ddychymyg, gweledigaeth a thegwch.

EIN PERFFORMIAD 2015-16

65. Mae'r rhan hon yn manylu ar ein perfformiad yn 2015-16. Mae'n ystyried dangosyddion y Fframwaith Perfformio Cynllunio yn ogystal ag unrhyw ddata arall sydd ar gael i helpu i greu darlun cynhwysfawr o'r perfformiad. Rydym wedi cymharu ein perfformiad gyda'r darlun i Gymru'n gyffredinol pan fo hynny'n briodol.

66. Caiff y perfformiad ei ddadansoddi ar draws pum agwedd allweddol o ddarparu gwasanaeth cynllunio fel yr amlinellir yn y Fframwaith Perfformiad Cynllunio:

- Creu cynlluniau;
- Effeithlonrwydd;
- Ansawdd;
- Ymgysylltiad; a
- Gorfodaeth.

Creu cynlluniau

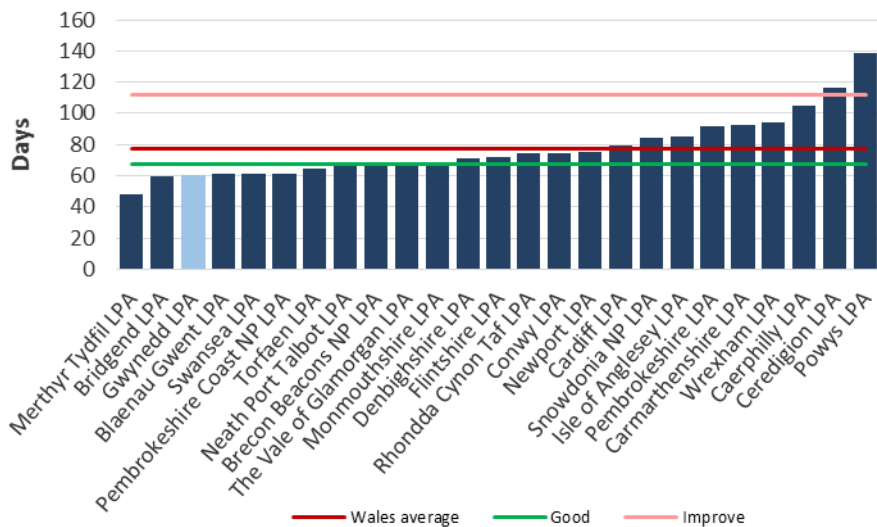
67. Ar 31 Mawrth 2016, roeddem yn un o'r 22 ACLI oedd â chynllun datblygu yn ei le ar y pryd. Ar hyn o bryd, rydym yn gweithio tuag at fabwysiadu ein CDLI ar y Cyd yng ngwanwyn 2017. Hyd yma, rydym 16 mis ar ei hôl hi o ran y dyddiad a nodwyd yn y Cytundeb Cyflawni gwreiddiol ond rydym yn gwneud cynnydd da o ystyried bod hwn yn Gynllun Datblygu Lleol ar y Cyd, sef y cyntaf yng Nghymru.

68. Yn ystod cyfnod yr APB, adnabuwyd 2.9 mlynedd o gyflenwad tir ar gyfer tai, a gyfrifwyd yn unol â NCT1, sy'n golygu ein bod ni'n un o'r 17 ACLI yng Nghymru sydd heb y cyflenwad pum mlynedd gofynnol.

Effeithlonrwydd

69. Yn 2015-16, proseswyd 1026 cais cynllunio gennym, pob un, ar gyfartaledd, yn aros am 60 diwrnod (9 wythnos) i gael penderfyniad. Mae hyn yn cymharu â chyfartaledd o 77 diwrnod (11 wythnos) yng Nghymru. Dengys Ffigwr 2 yr amser, ar gyfartaledd, y mae pob ACLI yn ei gymryd cyn penderfynu ar gais yn ystod y flwyddyn. Mae hyn yn welliant ar 2014-15 pan oedd y cyfartaledd yn 84 diwrnod.

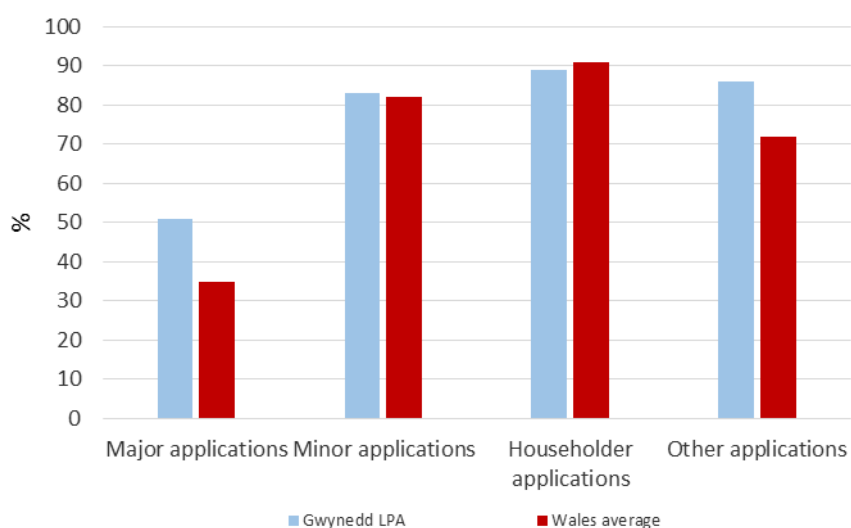
Ffigwr 2: Cyfartaledd yr amser a gymerwyd (dyddiau) i benderfynu ar geisiadau, 2015-16



70. Yn 2015-16, penderfynwyd ar 83% o'r holl geisiadau cynllunio o fewn yr amserlenni gofynnol. Mae hyn yn cymharu â 77% yng Nghymru ac rydym yn un o 8 ACLI sydd wedi cyrraedd y targed 80%. Eto, mae hyn yn welliant ar 2014-15 pan benderfynwyd ar 76% o geisiadau cynllunio o fewn yr amserlenni gofynnol.

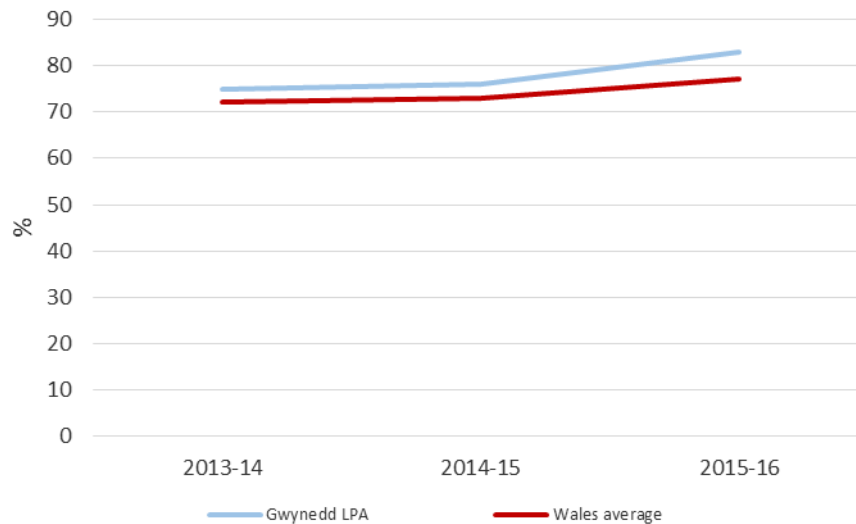
71. Dengys Ffigwr 3 canran y ceisiadau cynllunio gafodd eu penderfynu o fewn yr amserlenni gofynnol yn ôl y pedwar prif fath o gais ar gyfer ein ACLI ac ar gyfer Cymru. Gwelir ein bod wedi penderfynu ar 89% o'r holl geisiadau cynllunio gan berchnogion tai o fewn yr amserlenni gofynnol.

Ffigwr 3: Canran y ceisiadau cynllunio gafodd eu penderfynu o fewn yr amserlenni gofynnol, yn ôl math, 2015-16



72. Rhwng 2014-15 a 2015-16, fel y dengys Ffigwr 4, fe wnaeth canran y ceisiadau cynllunio a benderfynwyd o fewn yr amserlenni gofynnol gynyddu o 76%. Gwelwyd cynnydd yng Nghymru hefyd eleni.

Ffigwr 4: Canran y ceisiadau cynllunio gafodd eu penderfynu o fewn yr amserlenni gofynnol



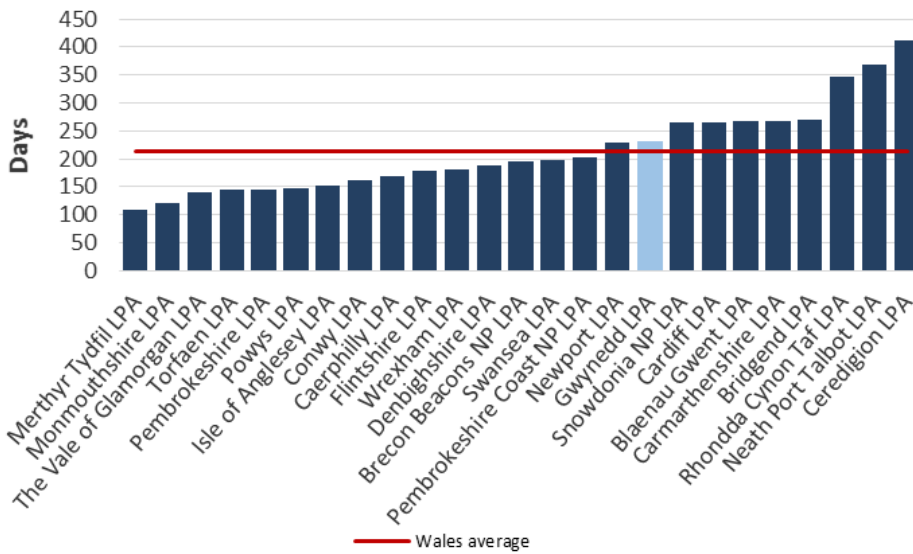
Yn yr un cyfnod:

- Gwelwyd cynnydd yn nifer y ceisiadau a dderbyniwyd;
- Gwelwyd cynnydd yn nifer y ceisiadau y gwnaed penderfyniad arnynt; a
- Gwelwyd cynnydd yn nifer y ceisiadau a gymeradwywyd.

Ceisiadau mawr

73. Cyflwynwyd penderfyniadau ar 35 o geisiadau cynllunio mawr yn 2015-16, nid oedd yr un o'r rhain yn destun Aseiad Effaith Amgylcheddol. Ar gyfartaledd, treuliyd 231 diwrnod (33 wythnos) yn penderfynu ar bob cais. Fel y dengys Ffigwr 5, roedd hyn yn hirach na chyfartaledd Cymru, sef 213 diwrnod (30 wythnos).

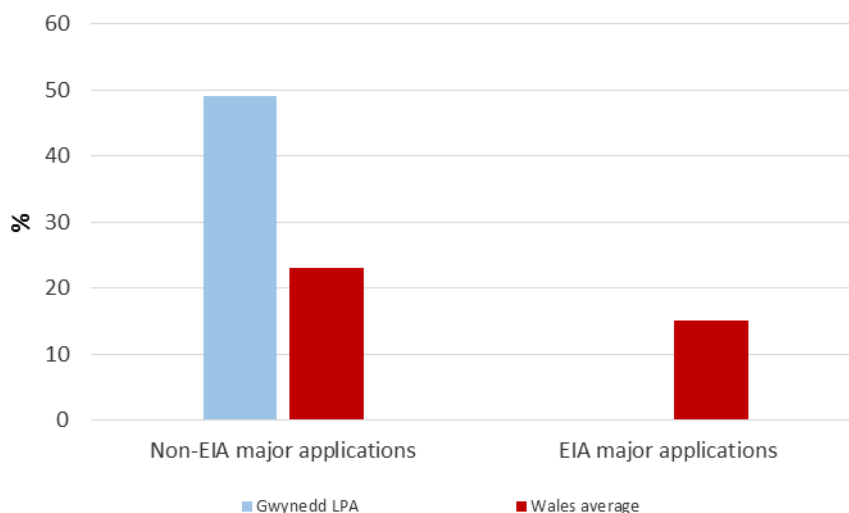
Ffigwr 5: Cyfartaledd yr amser a gymerwyd (dyddiau) i benderfynu ar geisiadau mawr, 2015-16



74. Penderfynwyd ar 51% o'r holl geisiadau cynllunio mawr hyn o fewn yr amserlenni gofynnol, y pumed canran uchaf ymysg holl ACLI Cymru.

75. Dengys Ffigwr 6 ganran y ceisiadau cynllunio mawr gafodd eu penderfynu o fewn yr amserlenni gofynnol yn ôl math y cais mawr. Penderfynwyd ar 49% o'n ceisiadau mawr 'safonol' h.y. y rhai nad oedd angen Asesiad Effaith Amgylcheddol, o fewn yr amserlenni gofynnol yn ystod y flwyddyn.

Ffigwr 6: Canran y prif geisiadau gafodd eu penderfynu o fewn yr amserlenni gofynnol yn ystod y flwyddyn, yn ôl math, 2015-16



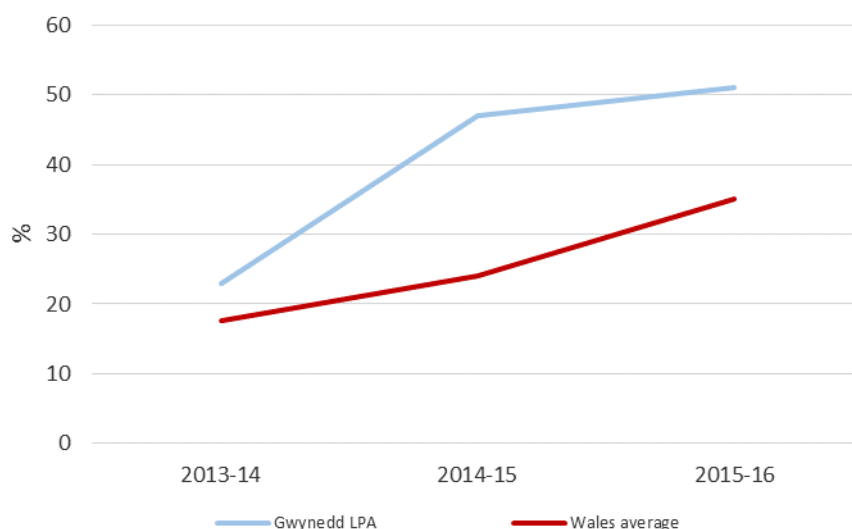
76. Yn ogystal, cafodd penderfyniad ei wneud ar un cais mawr oedd yn destun Cytundeb Perfformiad Cynllunio (PPA) o fewn yr amserlenni gofynnol yn ystod y flwyddyn.

77. Ers 2014-15, mae canran y ceisiadau mawr a benderfynir o fewn yr amserlenni gofynnol wedi cynyddu o 47%. Yn yr un modd, gwelwyd cynnydd yn nifer y ceisiadau mawr a gafodd

eu penderfynu, tra bod nifer y ceisiadau a oedd yn destun Asesiad Effaith Amgylcheddol yn ystod y flwyddyn wedi aros yr un fath.

78. Dengys Ffigwr 7 y duedd o ran y canran o geisiadau cynllunio mawr gafodd eu penderfynu o fewn yr amserlenni gofynnol yn y blynyddoedd diwethaf, a sut mae hyn yn cymharu â Chymru.

Ffigwr 7: Canran y ceisiadau cynllunio mawr gafodd eu penderfynu o fewn yr amserlenni gofynnol



Yn yr un cyfnod:

- Gwelwyd cynnydd o 77% i 83% yng nghanran y ceisiadau cynllunio bach gafodd eu penderfynu o fewn yr amserlenni gofynnol;
- Gwelwyd gostyngiad o 92% i 89% yng nghanran y ceisiadau cynllunio gan berchnogion tai gafodd eu penderfynu o fewn yr amserlenni gofynnol; a
- Gwelwyd cynnydd o 75% i 86% yng nghanran y ceisiadau cynllunio eraill gafodd eu penderfynu o fewn yr amserlenni gofynnol.

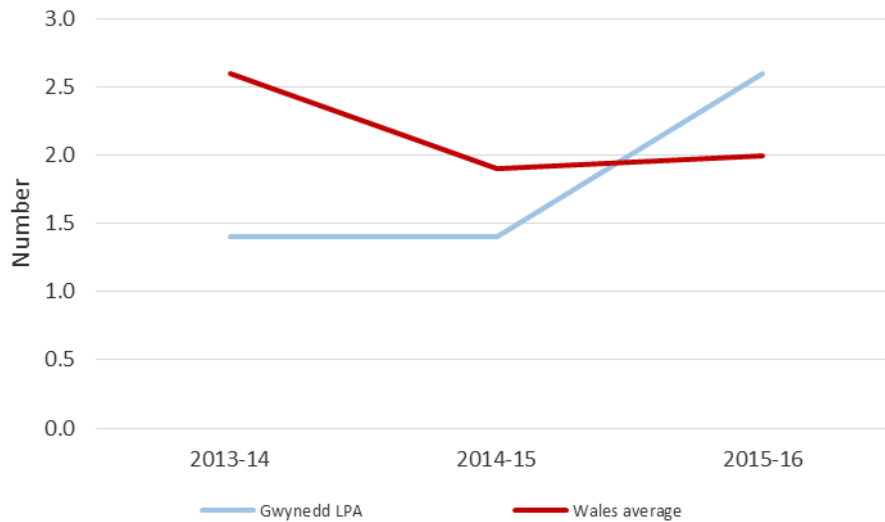
Ansawdd

79. Yn 2015-16, penderfynodd ein Pwyllgor Cynllunio ar 93 o geisiadau cynllunio yn ystod y flwyddyn, sydd gyfwerth â 9% o'r holl geisiadau cynllunio a gafodd eu penderfynu. Yng Nghymru, bu i'r pwyllgorau cynllunio benderfynu ar 7% o'r holl geisiadau cynllunio yn yr un cyfnod.

80. Roedd 14% o'r penderfyniadau hyn gan y Pwyllgor Cynllunio yn mynd yn groes i argymhellion y swyddogion. Mae hyn yn cymharu â 9% o'r penderfyniadau a wnaed gan aelodau yng Nghymru. Roedd hyn yn cyfateb i 1.3% o'r holl benderfyniadau cynllunio a oedd yn groes i gyngor swyddogion, 0.6% yng Nghymru.

81. Yn 2015-16, derbyniom 27 apêl yn erbyn ein penderfyniadau cynllunio, sydd gyfwerth â 2.6 apêl ar gyfer pob 100 cais a gyflwynwyd. Dyma'r bumed gymhareb uchaf o apeliadau ceisiadau yng Nghymru. Dengys Ffigwr 8 sut mae nifer yr apeliadau wedi newid ers 2014-15 a sut mae hyn yn cymharu â Chymru.

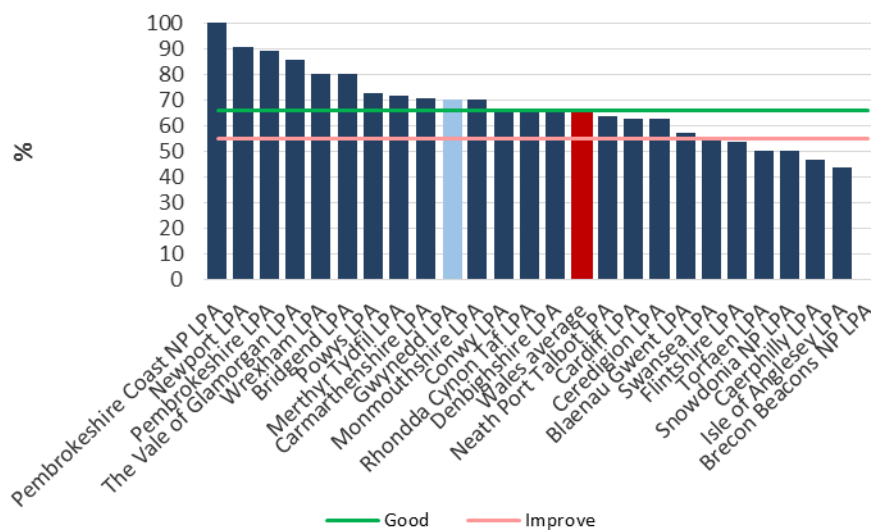
Ffigwr 8: Nifer yr apeliadau a dderbyniwyd fesul 100 cais cynllunio



82. Yn yr un cyfnod, bu i ganran y ceisiadau cynllunio gafodd eu cymeradwyo ostwng o 93% i 89%.

83. O'r 27 apêl gafodd eu penderfynu yn ystod y flwyddyn, gwrthodwyd 70% ohonynt. Fel y dengys Ffigwr 9, roedd hyn yn uwch na chanran yr apeliadau gafodd eu gwrthod yng Nghymru, ac roeddem yn un allan o 14 ACLI a gyrrhaeddodd y targed o 66%.

Ffigwr 9: Canran yr apeliadau gafodd eu gwrthod, 2015-16



84. Yn ystod 2015-16, derbyniom 2 gais am gostau yn dilyn apeliadau adran 78 a gafodd eu cadarnhau, sydd yn ein gwneud yn un o 5 ACLI a gafodd un cais o'r fath wedi'i gadarnhau yn ystod y flwyddyn.

Ymgysylltiad

85. Rydym yn:

- un o'r 24 ACLI oedd yn caniatáu i aelodau'r cyhoedd siarad yn y Pwyllgor Cynllunio; ac yn
- un o'r 20 ACLI oedd yn defnyddio cofrestr ar-lein o geisiadau cynllunio.

86. Fel y dengys yn Nhabl 2, roedd 56% o'r sawl wnaeth ymateb i'n harolwg bodlonrwydd cwsmer 2015-16 yn cytuno fod yr ACLI yn cynnig cyngor da i'w helpu i gyflwyno cais llwyddiannus.

Tabl 2: Adborth o'n harolwg bodlonrwydd cwsmer 2015-16

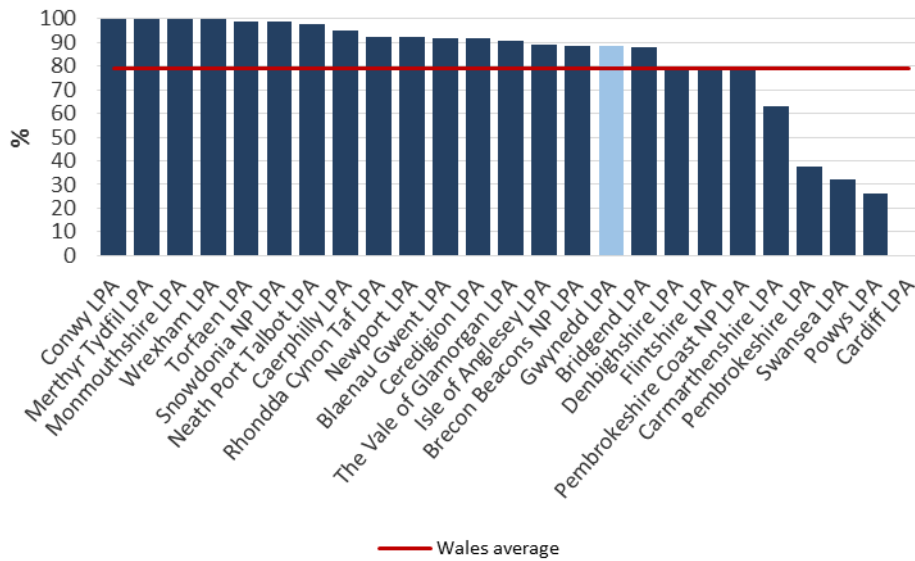
Canran yr ymatebwyr oedd yn cytuno â'r datganiad:	%	
	ACLI Gwynedd	Cymru
Roedd yr ACLI wedi rhoi cyngor da i'w helpu i wneud cais llwyddiannus	56	58
Gwrandawodd yr ACLI arnynt ynghylch eu cais	55	57

Gorfodaeth

87. Yn 2015-16, bu i ni ymchwilio i 323 o achosion gorfodaeth, sydd cyfwerth â 2.6 i bob 1,000 o'r boblogaeth. Roedd hyn yn cymharu â 1.9 achos gorfodaeth i bob 1,000 o'r boblogaeth yng Nghymru Ar gyfartaledd, ymchwiliwyd i bob achos gorfodaeth o fewn 85 diwrnod.

88. Ymchwiliwyd i 89% o'r achosion gorfodaeth hyn o fewn 84 diwrnod. Yng Nghymru ymchwiliwyd i 79% o fewn 84 diwrnod. Mae Ffigwr 10 yn dangos canran yr achosion gorfodaeth gafodd eu hymchwilio o fewn 84 diwrnod gan bob ACLI yng Nghymru.

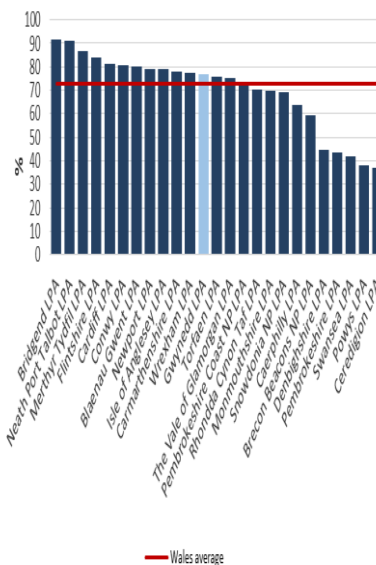
Ffigwr 10: Canran yr achosion gorfodaeth a ymchwiliwyd o fewn 84 diwrnod, 2015-161



89. Yn ystod yr un cyfnod, datryswyd 323 o achosion gorfodaeth, gan gymryd 149 diwrnod ar gyfartaledd i ddatrys pob un.

90. Rhoddwyd 77% o'r camau gorfodi ar waith o fewn 180 diwrnod i ddechrau'r achos. Fel y dengys Ffigwr 11, roedd hyn yn cymharu â 73% achosion gorfodaeth yn cael eu datrys o fewn 180 diwrnod yng Nghymru. Deallir bod y dangosyddion gorfodaeth yn destun eglurhad ac adolygiad pellach.

Ffigwr 11: Canran yr achosion gorfodaeth a ddatryswyd o fewn 180 diwrnod, 2015-162



ATODIAD A – FFRAMWAITH PERFFORMIAD

TROSOLWG

MESUR	DA	GWEDDOL	GWELLA
Gwneud cynlluniau			
A oes Cynllun Datblygu cyfredol yn ei le sydd o fewn cyfnod y cynllun?	Oes		Nac oes
Y gwyrriad, wrth baratoi'r CDLI, oddi wrth y dyddiadau a nodwyd yn y Cytundeb Cyflawni gwreiddiol, mewn misoedd	<12	13-17	18+
Adroddiadau Monitro Blynyddol wedi'u cynhyrchu yn dilyn mabwysiadu'r CDLI	Do		Naddo
Cyflenwad tir ar gyfer tai'r awdurdod cynllunio lleol ar hyn o bryd mewn blynyddoedd	>5		<5
Effeithlonrwydd			
Canran y ceisiadau "mawr" a gafodd eu pennu o fewn cyfnodau amser gofynnol	Heb ei osod	Heb ei osod	Heb ei osod
Amser ar gyfartaledd a gymerwyd i benderfynu ar geisiadau "mawr" mewn diwrnodau	Heb ei osod	Heb ei osod	Heb ei osod
Canran yr holl geisiadau a gafodd eu pennu o fewn cyfnodau amser gofynnol	>80	60.1-79.9	<60
Amser ar gyfartaledd a gymerwyd i benderfynu ar yr holl geisiadau mewn diwrnodau	<67	67-111	112+
Ansawdd			
Canran y penderfyniadau a wnaed gan Aelodau yn groes i gyngor swyddogion	<5	4.9-8.9	9+
Canran yr apeliadau gafodd eu gwrthod	>66	55.1-65.9	<55
Ceisiadau am gostau mewn apêl Adran 78 a gafodd eu cadarnhau yn y cyfnod adrodd	0	1	2
Ymgysylltiad			
A yw'r awdurdod cynllunio lleol yn caniatáu i aelodau'r cyhoedd	Ydy		Nac ydy

CYFARTALEDD CYMRU	ACLI Gwynedd LLYNEDD	ACLI Gwynedd ELENİ
Oes	Oes	Oes
47	16	12
Do	Amh.	Amh.
3.9	3.3	2.9
35	47	51
213	255	231
77	76	83
77	84	60
9	8	8.6
67	56	70
0	0	2
Ydy	Ydy	

MESUR	DA	GWEDDOL	GWELLA
annerch y Pwyllgor Cynllunio?			
A oes gan yr awdurdod cynllunio lleol swyddog ar ddyletswydd i roi cyngor i aelodau'r cyhoedd?	Oes		Nac oes
A oes gan wefan yr awdurdod cynllunio lleol gofrestr ar-lein o geisiadau cynllunio sydd ar gael i aelodau'r cyhoedd olrhain cynnydd y ceisiadau (a gweld eu cynnwys)?	Oes	Rhannol	Nac oes
Gorfodaeth			
Canran yr achosion gorfodi a gafodd eu hymchwilio (i bennu a dorrwyd rheolaethau cynllunio ac, os hynny, a oedd cymryd camau gorfodi yn fanteisiol) o fewn 84 diwrnod	Heb ei osod	Heb ei osod	Heb ei osod
Amser ar gyfartaledd a gymerwyd i ymchwilio i achosion gorfodi	Heb ei osod	Heb ei osod	Heb ei osod
Canran yr achosion gorfodi lle cymerwyd camau gorfodi neu gais ôl-weithredol a dderbyniwyd o fewn 180 o ddiwrnodau ers dechrau'r achos (yn yr achosion hynny pan oedd cymryd camau gorfodi yn fanteisiol)?	Heb ei osod	Heb ei osod	Heb ei osod
Amser ar gyfartaledd a gymerwyd i gymryd camau gorfodi	Heb ei osod	Heb ei osod	Heb ei osod

CYFARTALEDD CYMRU	ACLI Gwynedd LLYNEDD	ACLI Gwynedd ELENÍ
		Ydy
Oes	-	Nac oes
Oes	Oes	Oes
Gorfodaeth		
79	77	89
88	Dim Data	85
73	80	77
210	133	149

ADRAN 1 – GWNEUD CYNLLUN

Dangosydd	01. A oes Cynllun Datblygu cyfredol yn ei le sydd o fewn cyfnod y cynllun?	
"Da"	"Gweddol"	"Angen gwella"
Mae cynllun datblygu (CDLI neu CDU) yn ei le ac o fewn cyfnod y cynllun	Amh.	Nid oes cynllun datblygu yn ei le (gan gynnwys cynlluniau sydd wedi dod i ben)

Perfformiad yr Awdurdod	Oes
Mae Cynllun Datblygu Unedol Gwynedd wedi'i lunio ar gyfer 2001 – 2016 ac felly mae'n parhau i fod yn fan cychwyn ar gyfer gwneud penderfyniadau ar geisiadau cynllunio ac apeliadau perthnasol.	

Dangosydd	02. Y gwyrriad, wrth baratoi Cynllun Datblygu Lleol (CDLI), oddi wrth y dyddiadau a nodwyd yn y Cytundeb Cyflenwi gwreiddiol, mewn misoedd.	
"Da"	"Gweddol"	"Angen gwella"
Eir i'r afael â'r CDLI o fewn 12 mis i'r dyddiadau a nodir yn y Cytundeb Cyflawni gwreiddiol	Eir i'r afael â'r CDLI o fewn 12 i 18 mis i'r dyddiadau a nodir ar y Cytundeb Cyflawni gwreiddiol	Eir i'r afael â'r CDLI fwy na 18 mis yn hwyrach na'r dyddiad a nodir ar y Cytundeb Cyflawni gwreiddiol

Perfformiad yr Awdurdod	12
Roedd y Cytundeb Cyflawni gwreiddiol yn gosod mis Hydref 2013 fel targed i gyhoeddi'r Cynllun Adnau ar gyfer ymgynghoriad cyhoeddus. Cyhoeddwyd y Cynllun Adnau ar gyfer ymgynghoriad cyhoeddus ym mis Chwefror 2015, 16 mis yn hwyrach na'r hyn a ragwelwyd yn wreiddiol. Gellir priodoli'r llithriad hwn i nifer o ffactorau, sy'n cynnwys etholiad lleol hwyr yn Ynys Môn a achosodd oedi gyda'r ymgynghoriad cyhoeddus ynglŷn â'r Strategaeth a Ffafrir; rhagamcaniad newydd o aelwydydd a gyhoeddwyd gan Lywodraeth Cymru ar ôl y Strategaeth a Ffafrir oedd angen dadansoddiad pellach er mwyn cydymffurfio â'r gofynion a nodir ym Mholisi Cynllunio Cymru. Pe cedwir at yr amserlen, bydd y CDLI ar y Cyd yn cael ei fabwysiadu llai na 12 mis ar ôl y targed a osodwyd yn y Cytundeb Cyflawni gwreiddiol (Ebrill 2016).	

Dangosydd	03. Adroddiadau Monitro Blynyddol wedi'u cynhyrchu yn dilyn mabwysiadu'r CDLI	
"Da"		"Angen gwella"
Mae'n amser cyflwyno AMB ac mae un wedi'i baratoi		Mae'n amser cyflwyno AMB, ac nid oes un wedi'i baratoi

Perfformiad yr Awdurdod	Amh.
Ddim yn berthnasol gan nad yw'r CDLI ar y Cyd wedi'i fabwysiadu.	

Dangosydd	04. Cyflenwad tir ar gyfer tai'r awdurdod cynllunio lleol ar hyn o bryd mewn blynyddoedd	
"Da"		"Angen gwella"
Mae gan yr awdurdod 5 mlynedd neu fwy o gyflenwad o dir ar gyfer tai		Mae gan yr awdurdod lai na 5 mlynedd o gyflenwad o dir ar gyfer tai

Perfformiad yr Awdurdod	2.9
Mae NCT 1 yn gofyn i awdurdodau cynllunio lleol ddefnyddio'r dull gweddilliol wrth gyfrifo cyflenwad tir ar gyfer tai. Mae adroddiad yr Astudiaeth Argaeledd Tir ar gyfer Tai sy'n cyflwyno canlyniadau asesiad o'r safleoedd yn ystod 2015 – 2016 yn datgelu 2.9 mlynedd o gyflenwad. Fodd bynnag, byddai defnyddio tuedd cyfradd adeiladu flaenorol yn rhoi 8.5 mlynedd o gyflenwad i'r Cyngor.	

ADRAN 2 - EFFEITHLONRWYDD

Dangosydd	05. Canran y ceisiadau "mawr" a gafodd eu pennu o fewn cyfnodau amser gofynnol	
"Da"	"Gweddol"	"Angen gwella"
Caiff y targed ei feincnodi	Caiff y targed ei feincnodi	Caiff y targed ei feincnodi

Perfformiad yr Awdurdod	51
Dengys y data meincnodi bod y perfformiad y pumed uchaf yng Nghymru er y derbynnir bod hyn yn cael ei ddylanwadu gan mwyaf gan nifer y ceisiadau y penderfynir arnynt. Ymhellach, mae hyn yn welliant ar 2014-15.	

Dangosydd	06. Amser ar gyfartaledd a gymerir i benderfynu ar geisiadau "mawr" mewn diwrnodau	
"Da"	"Gweddol"	"Angen gwella"
Caiff y targed ei feincnodi	Caiff y targed ei feincnodi	Caiff y targed ei feincnodi

Perfformiad yr Awdurdod	231
Mae hyn yn welliant ar 2014-15. Mae'r ACLI yn ceisio gweithio gydag ymgeiswyr / datblygwyr fel y gellir cefnogi ceisiadau ble bo'n bosib gyda'r dystiolaeth ofynnol a gyflwynir. Byddai penderfyniadau cynt yn debygol o fod wedi arwain at fwy o geisiadau cynllunio yn cael eu gwrthod a cholledion sy'n gysylltiedig ag unrhyw fuddion cymdeithasol, economaidd ac amgylcheddol posib.	

Dangosydd	07. Canran yr holl geisiadau a gafodd eu pennu o fewn cyfnodau amser gofynnol	
"Da"	"Gweddol"	"Angen gwella"
Penderfynwyd ar fwy na 80% o'r ceisiadau o fewn yr amser statudol	Penderfynwyd ar rhwng 60% ac 80% o'r ceisiadau o fewn yr amser statudol	Penderfynwyd ar lai na 60% o'r ceisiadau o fewn yr amser statudol

Perfformiad yr Awdurdod	83
Mae hyn yn welliant ar 2014-15 (76%) ac yn adlewyrchu'r ymdrechion a wnaed gan y Gwasanaeth i geisio penderfynu ar geisiadau (ble bo'n bosib) cyn gynted â phosib ar ôl y cyfnod ymgynghori 21 diwrnod.	

Dangosydd	08. Amser ar gyfartaledd a gymerwyd i benderfynu ar yr holl geisiadau mewn diwrnodau	
"Da"	"Gweddol"	"Angen gwella"
Llai na 67 diwrnod	Rhwng 67 a 111 diwrnod	112 diwrnod neu fwy

Perfformiad yr Awdurdod	60
Mae hyn yn welliant ar 2014-15 (84) ac eto'n adlewyrchu'r ymdrechion a wnaed gan y Gwasanaeth i geisio penderfynu ar geisiadau (ble bo'n bosib) cyn gynted â phosib ar ôl y cyfnod ymgynghori 21 diwrnod.	

ANSAWDD 3 – ANSAWDD

Dangosydd	09. Canran y penderfyniadau a wnaed gan Aelodau yn groes i gyngor swyddogion	
"Da"	"Gweddol"	"Angen gwella"
Llai na 5% o benderfyniadau	Rhwng 5% a 9% o benderfyniadau	9% neu fwy o benderfyniadau

Perfformiad yr Awdurdod	8.6
Ble ceir risgiau posib i'r Cyngor, mae trefn y Pwyllgor Cynllunio yn cynnwys cyfeirio cais at gyfnod o "gnoi cil". Yna, adroddir yn ôl ar y cais i'r Pwyllgor Cynllunio ymhen chwe wythnos gydag adroddiad sy'n amlygu cyd-destun y polisi cynllunio, y risgiau posib a'r opsiynau posib sydd ar gael i'r Pwyllgor Cynllunio. Mae'r drefn hon wedi gweithio'n dda dros y blynyddoedd ac wedi llwyddo i osgoi risgiau posib i'r Cyngor.	

Dangosydd	10. Canran yr apelïadau gafodd eu gwrthod	
"Da"	"Gweddol"	"Angen gwella"
Mwy na 66% (dwy ran o dair) o'r penderfyniadau cynllunio wedi'u hamddiffyn yn llwyddiannus adeg apêl	Rhwng 55% a 66% o'r penderfyniadau cynllunio wedi'u hamddiffyn yn llwyddiannus adeg apêl	Llai na 55% o'r penderfyniadau cynllunio'n wedi'u hamddiffyn yn llwyddiannus adeg apêl

Perfformiad yr Awdurdod	70
Mae hyn yn welliant ar 2014-15 (56%).	

Dangosydd	11. Ceisiadau am gostau mewn apêl Adran 78 a gafodd eu cadarnhau yn y cyfnod adrodd	
"Da"	"Gweddol"	"Angen gwella"
Nid yw'r awdurdod wedi gorfod talu costau unrhyw apêl yn ei erbyn	Mae'r awdurdod wedi gorfod talu costau un apêl yn ei erbyn	Mae'r awdurdod wedi gorfod talu costau dwy apêl neu fwy yn ei erbyn

Perfformiad yr Awdurdod	2
Mae hyn yn cynrychioli gostyngiad o'i gymharu â 2014-15 pan oedd y ffigur yn 0. Gwrthodwyd y ddau gais gan y Pwyllgor Cynllunio yn groes i argymhellion Swyddogion.	

ADRAN 4 - YMGYSYLLTIAD

Dangosydd	12. A yw'r awdurdod cynllunio lleol yn caniatáu i aelodau'r cyhoedd annerch y Pwyllgor Cynllunio?	
"Da"		"Angen gwella"
Mae aelodau'r cyhoedd yn gallu annerch y Pwyllgor Cynllunio		Nid yw aelodau'r cyhoedd yn gallu annerch y Pwyllgor Cynllunio

Perfformiad yr Awdurdod	Ydy
Mae hyn wedi bod yn weithredol ers 2010 a cheir trefniadau safonol yn eu lle.	

Dangosydd	13. A oes gan yr awdurdod cynllunio lleol swyddog ar ddyletswydd i roi cyngor i aelodau'r cyhoedd?	
"Da"		"Angen gwella"
Gall aelodau'r cyhoedd ofyn am		Nid oes unrhyw swyddog

gyngor gan swyddog cynllunio ar ddyletswydd		cynllunio ar ddyletswydd ar gael
---	--	----------------------------------

Perfformiad yr Awdurdod	Na
Ceir gweithdrefnau ffurfiol yn eu lle er mwyn derbyn cyngor cyn gwneud cais i ymdrin â phob ymholiad cynllunio a gellir trefnu cyfarfodydd drwy wneud apwyntiad o flaen llaw. Ar hyn o bryd, defnyddir y ganolfan gyswllt fel man cychwyn ar gyfer cwsmeriaid ac mae'r trefniant hwn yn cael ei adolygu ar hyn o bryd.	

Dangosydd	14. A oes gan wefan yr awdurdod cynllunio lleol gofrestr ar-lein o geisiadau cynllunio sydd ar gael i aelodau'r cyhoedd olrhain cynnydd y ceisiadau (a gweld eu cynnwys)?	
"Da"	"Gweddol"	"Angen gwella"
Mae pob dogfen ar gael ar-lein.	Dim ond manylion y cais cynllunio sydd ar gael ar-lein a rhaid gwneud cais uniongyrchol i gael mynediad i ddogfennau eraill	Ni chyhoeddir gwybodaeth am geisiadau cynllunio ar-lein

Perfformiad yr Awdurdod	Oes
Mae hyn yn weithredol ers 2005 gyda'r opsiwn o gyflwyno cais drwy'r Porth Cynllunio sydd ar gael ers 2008.	

ADRAN 5 - GORFODAETH

Dangosydd	15. Canran yr achosion gorfodi a gafodd eu hymchwilio (i bennu a dorrwyd rheolaethau cynllunio ac, os hynny, a oedd cymryd camau gorfodi yn fanteisiol) o fewn 84 diwrnod	
"Da"	"Gweddol"	"Angen gwella"
Caiff y targed ei feincnodi	Caiff y targed ei feincnodi	Caiff y targed ei feincnodi

Perfformiad yr Awdurdod	89
Mae perfformiad wedi gwella ers 2014-15 (77%) gyda data wedi'i feincnodi yn dangos ei fod uwchben cyfartaledd Cymru.	

Dangosydd	16. Amser ar gyfartaledd a gymerwyd i ymchwilio i achosion gorfodi	
"Da"	"Gweddol"	"Angen gwella"
Caiff y targed ei feincnodi	Caiff y targed ei feincnodi	Caiff y targed ei feincnodi

Perfformiad yr Awdurdod	85
Ceir problemau o hyd ynglŷn â beth yn union a gaiff ei fesur a sut y gellir casglu'r data hwn yn system y swyddfa gefn.	

Dangosydd	17. Canran yr achosion gorfodi lle cymerwyd camau gorfodi neu gais ôl-weithredol a dderbyniwyd o fewn 180 o ddiwrnodau ers dechrau'r achos (yn yr achosion hynny pan oedd cymryd camau gorfodi yn fanteisiol)	
"Da"	"Gweddol"	"Angen gwella"
Caiff y targed ei feincnodi	Caiff y targed ei feincnodi	Caiff y targed ei feincnodi

Perfformiad yr Awdurdod	77
Dengys y data meincnodi bod hyn yn uwch na chyfartaledd Cymru ond caiff perfformiad ei ddylanwadu gan nifer yr achosion. Mae hyn yn cynrychioli gostyngiad bychan o 2014-15 (80).	

Dangosydd	18. Amser ar gyfartaledd a gymerwyd i gymryd camau gorfodi	
"Da"	"Gweddol"	"Angen gwella"
Caiff y targed ei feincnodi	Caiff y targed ei feincnodi	Caiff y targed ei feincnodi

Perfformiad yr Awdurdod	149
Dengys y data meincnodi bod hyn yn uwch na chyfartaledd Cymru ond caiff perfformiad ei ddylanwadu gan nifer a math o achosion. Fel Awdurdod, gyda'r rhan fwyaf o achosion rydym yn ceisio negodi i ddatrys achosion pan fydd hyn yn bosib.	

ADRAN 6 – DANGOSYDDION DATBLYGU CYNALIADWY

Pwrpas y Dangosyddion Datblygu Cynaliadwy yw mesur y cyfraniad a wneir gan y system gynllunio i ddatblygiad cynaliadwy yng Nghymru.

Bydd y Dangosyddion Datblygu Cynaliadwy yn cael eu defnyddio i fesur y cynnydd yn erbyn amcanion cynaliadwyedd cynllunio cenedlaethol, a amlinellir ym Mholisi Cynllunio Cymru, a gellir eu defnyddio i ddangos rôl a sgôp y system gynllunio i'n budd-ddeiliaid wrth gyflawni amcanion ehangach. Bydd y wybodaeth hefyd yn ddefnyddiol i awdurdodau cynllunio lleol ddeall mwy am ddeilliannau'r system gynllunio ac yn help i lywio penderfyniadau yn y dyfodol.

Canlyniadau'r Awdurdod	Yn chwarter 1, darparwyd ymateb rhannol gennym (55 o 57 eitemau data) ; Yn chwarter 2, darparwyd ymateb rhannol gennym (55 o 57 eitemau data); Yn chwarter 3, darparwyd ymateb rhannol gennym (55 o 57 eitemau data); Yn chwarter 4, darparwyd ymateb rhannol gennym (55 o 57 eitemau data) .
Ble bo'n briodol, cofnodwyd gwerth o "0" ar 55 o 57 eitem ddata a dderbyniodd ymateb. Dim ond data na dderbyniodd ymateb yw'r SD6 gad nad yw system y swyddfa gefn wedi'i sefydlu i hwyluso'r dull o gofnodi'r dyddiad hwn. Nid oes unrhyw ddyddiad ar gael ar hyn o bryd i ddatrys hyn. ANGEN CHECIO	

Dangosydd	SD1. Arwynebedd llawr (metrau sgwâr) datblygiadau economaidd newydd y rhoddwyd ac y gwrthodwyd caniatâd cynllunio ar eu cyfer ar safleoedd cyflogaeth dynodedig yn ystod y flwyddyn.
------------------	---

Caniatawyd (metrau sgwâr)	
Data'r Awdurdod	7,400

Gwrthodwyd (metrau sgwâr)	
Data'r Awdurdod	342

Nid yw'r data hwn yn ymwneud yn benodol â pherfformiad ond mae'n adlewyrchu'r agwedd gadarnhaol at gynllunio.

Dangosydd	SD2. Caniatâd cynllunio a roddwyd i ddatblygiadau ynni adnewyddadwy a charbon isel yn ystod y flwyddyn.
------------------	--

Caniatawyd (nifer y ceisiadau)	
Data'r Awdurdod	18

Caniatawyd (MW ynni a gynhyrchir)

Data'r Awdurdod	26
------------------------	----

Nid yw'r data hwn yn ymwneud yn benodol â pherfformiad. Mae'r data yn adlewyrchiad o Bolisi Cynllun Datblygu Unedol Gwynedd sy'n cefnogi prosiectau ynni adnewyddadwy ar raddfa fechan sy'n llai na 5MW (ac eithrio rhai o fewn yr AHNE).

Dangosydd	SD3. Nifer yr anheddau y rhoddwyd caniatâd cynllunio ar eu cyfer yn ystod y flwyddyn.
------------------	--

Tai i'r farchnad agored (nifer yr unedau)

Data'r Awdurdod	237
------------------------	-----

Tai fforddiadwy (nifer yr unedau)

Data'r Awdurdod	17
------------------------	----

Nid yw'r data hwn yn ymwneud yn benodol â pherfformiad ond mae'n adlewyrchu'r agwedd gadarnhaol at gynllunio. Hefyd, dim ond cynlluniau gyda chytundebau adran 106 er mwyn sicrhau fforddiadwyedd y mae'r 17 o dai fforddiadwy yn eu hadlewyrchu. Nid yw'n cynnwys nifer y tai sy'n fforddiadwy oherwydd maint, lleoliad a natur y farchnad dai leol. Data a gasglwyd gan y Gwasanaeth Cynllunio ar gyfer 2015/16 yw hwn sy'n dangos fod 145 o'r 237 o dai a ganiatawyd yn fforddiadwy drwy 106, neu fel datblygiad Cymdeithas Dai neu oherwydd eu maint a'u lleoliad.

Dangosydd	SD4. Caniatâd cynllunio a ganiatawyd ac a wrthodwyd ar gyfer datblygiadau ar ardaloedd gorlifdir C1 a C2 yn ystod y flwyddyn.
------------------	--

Nifer yr unedau preswyl (a hectarau unedau dibreswyl hefyd) NAD oeddent yn bodloni'r holl brofion NCT 15, a GANIATAWYD

Data'r Awdurdod	0
------------------------	---

Nifer yr unedau preswyl (a hectarau unedau dibreswyl hefyd) nad oeddent yn bodloni'r holl brofion NCT 15, a WRTHODWYD oherwydd perygl llifogydd

Data'r Awdurdod	1
------------------------	---

Nifer yr unedau preswyl (a hectarau unedau dibreswyl hefyd) OEDD YN BODLONI'r holl brofion NCT 15, a GANIATAWYD

Data'r Awdurdod	9
------------------------	---

Nid yw'r data yn ymwneud yn benodol â pherfformiad ond dengys bod yr ACLI yn ymdrin â cheisiadau yn unol â pholisïau lleol a chenedlaethol.

Dangosydd	SD5. Arwynebedd y tir (ha) oedd wedi'i ddatblygu o'r blaen a'r tir maes glas y rhoddwyd caniatâd cynllunio ar gyfer datblygiad newydd arnynt yn ystod y flwyddyn.
------------------	--

Tir a ddatblygwyd o'r blaen (hectarau)	
Data'r Awdurdod	7

Tir maes glas (hectarau)	
Data'r Awdurdod	4

Nid yw'r data yn ymwneud yn benodol â pherfformiad ac amcan lefel uchel yn unig ydyw o ble fydd datblygiadau, a oedd yn cydymffurfio â pholisi cynllunio, yn cael eu lleoli.

Dangosydd	SD6. Arwynebedd (ha) y gofod cyhoeddus agored a fyddai'n cael ei gollu a'i ennill yn sgil rhoi caniatâd cynllunio i ddatblygiad yn ystod y chwarter.
------------------	---

Gofod agored a gollwyd (hectarau)	
Data'r Awdurdod	0

Gofod agored a enillwyd (hectarau)	
Data'r Awdurdod	0

Ni ellir cofnodi'r data hwn ar hyn o bryd oherwydd nad yw problemau'r swyddfa gefn wedi'u datrys.

Dangosydd	SD7. Cyfanswm y cyfraniadau ariannol (£) a gytunwyd o ddatblygiad newydd y rhoddwyd caniatâd cynllunio iddo yn ystod y chwarter ar gyfer darparu seilwaith cymunedol.
------------------	--

A enillwyd drwy drefniadau Adran 106 (£)	
Data'r Awdurdod	0

A enillwyd drwy'r Ardoll Seilwaith Cymunedol (£)	
Data'r Awdurdod	0

--	--